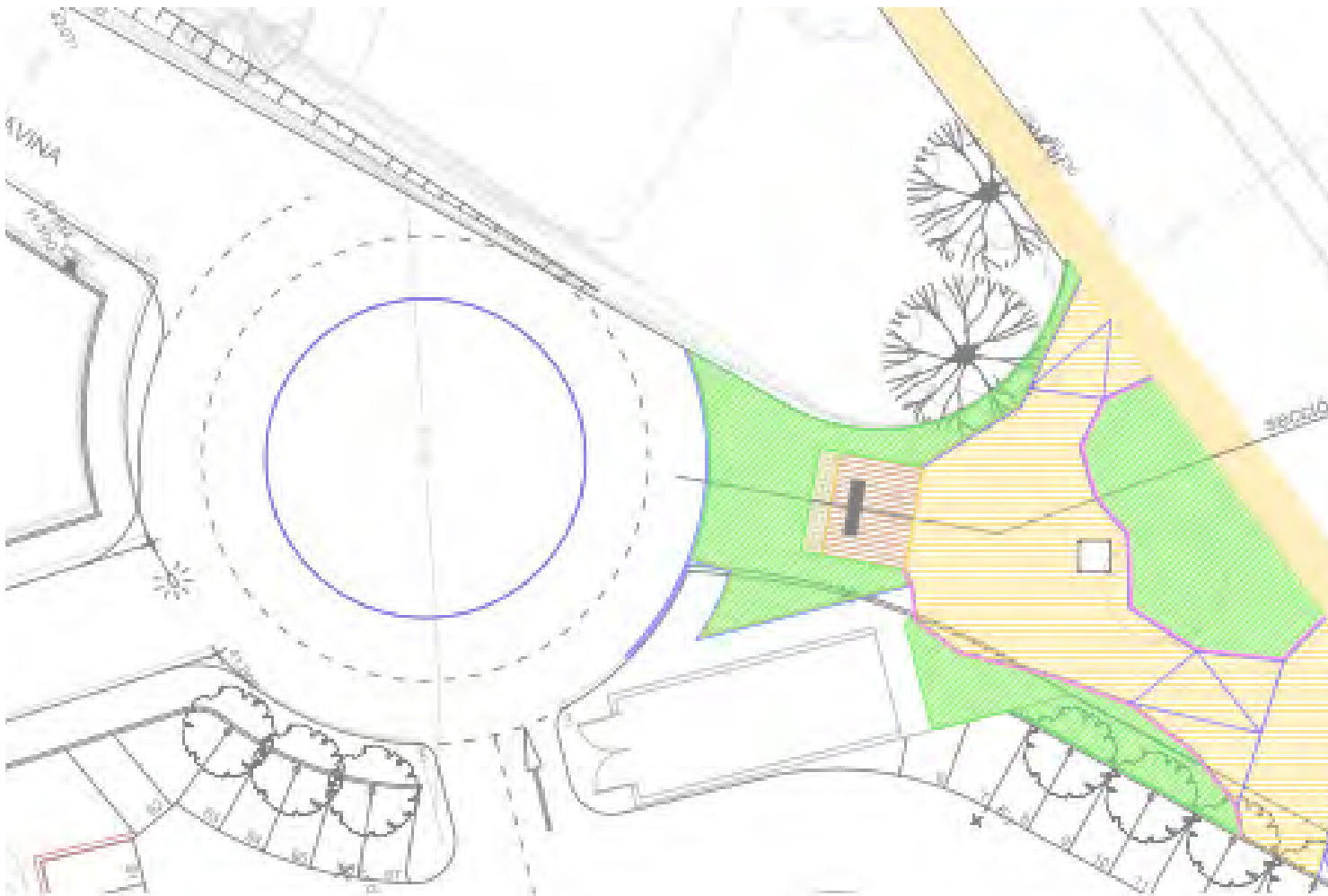


# MEMÒRIA 2017

## ÀMBIT DE TERRITORI



Regidor Xavier Rangel Martínez (gener-maig)

Regidor Lluís Ros Colls (gener-desembre)

Regidor Jaume Palahí Agustí (maig-desembre)

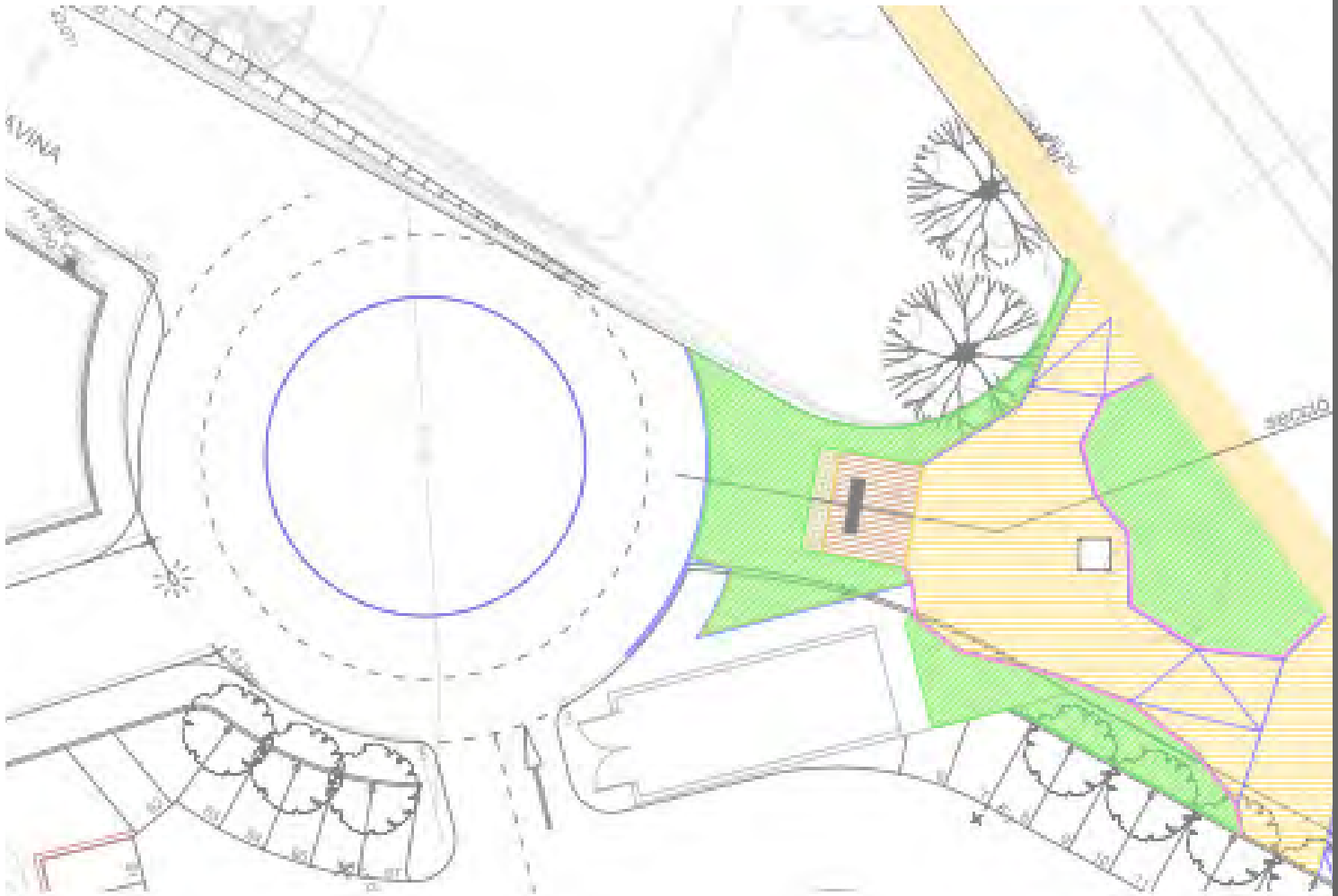
**Urbanisme**

**Medi Ambient**

**Serveis Municipals**

# MEMÒRIA 2017

## ÀMBIT DE TERRITORI



### Urbanisme

Regidor Xavier Rangel Martínez (gener-maig)

Regidor Lluís Ros Coll (gener-desembre)

Regidor Jaume Palahí Agustí (maig-desembre)

# Índex

---

## Urbanisme

### 1. Planejament i gestió

- 1.1 Gestió d'àmbits/sectors del POUM
- 1.2 Expedients diversos

### 2 Àrea de Projectes i Obres

- 2.1 Obres acabades 2017
- 2.2 Obres en curs durant 2017
- 2.3 Projectes redactats, aprovats i pendents d'execució 2017

### 3 Patrimoni

- 3.1 Béns culturals d'interès local (BCIL)
- 3.2 Béns culturals d'interès nacional (BCIN)
- 3.3 Masies i cases rurals
- 3.4 Patrimoni històric de Palafrugell
- 3.5 Fitxes del PEPIPH

### 4 Disciplina urbanística

### 5 Activitats del SIG (Sistema d'Informació Geogràfica)

### 6 Indicadors

- 6.1 Llicències d'activitats
- 6.2 Indicadors SIG
- 6.3 Llicències d'obres

## 1.Planejament i gestió

### 1.1 Gestió àmbits/sectors del POUM

#### MODIFICACIONS PLA D'ORDENACIÓ URBANÍSTICA MUNICIPAL - POUM

ÀMBIT/SECTOR	EXPEDIENT	ESTAT TRAMITACIÓ
Modificació puntual núm. 1 del POUM de Palafrugell, corresponent a les seves Normes Urbanístiques.	Modificació POUM núm. 1	Aprovació provisional Ple Municipal 30-05-2017
Modificació puntual núm. 1 del POUM de Palafrugell, corresponent a les seves Normes Urbanístiques.	Modificació POUM núm. 1. Text Refós	Aprovació Ple Municipal 28-11-2017
Modificació puntual núm. 2 del POUM de Palafrugell, relativa a la qualificació R4311, al carrer Celebàntic núm. 8 a Llafranc.	Modificació POUM núm. 2	Aprovació provisional Ple Municipal 26-09-2017
Modificació puntual núm. 3 del POUM de Palafrugell, corresponent a la creació d'un equipament al Barri de la Punxa, a Palafrugell, a les determinacions sobre un aparcament a Llafranc, i als articles 117, 152, 160 i 167 de les Normes Urbanístiques.	Modificació POUM núm. 3	Aprovació inicial Ple Municipal 31-10-2017

#### GESTIÓ ÀMBITS/SECTORS DEL POUM

#### NUCLI: PALAFRUGELL

ÀMBIT/SECTOR	EXPEDIENT	ESTAT TRAMITACIÓ
PAU a1.18 Torroella-Mestre Sagrera	Projecte Reparcel·lació	Aprovació inicial Ple Municipal 31-01-2017
PAU a1.44 Plaça Mil·lenari	Projecte Reparcel·lació voluntària	Aprovació definitiva Ple Municipal 28-02-2017
PAU a1.44 Plaça Mil·lenari	Projecte Urbanització	Aprovació definitiva Ple Municipal 28-02-2017
PEU Esplai-Caixa Plaça Nova núm. 1	Pla Especial Urbanístic. Ampliació equipaments	Aprovació provisional Ple Municipal 28-03-2017
SUD 1.2 Els Forns	Projecte Urbanització	Aprovació definitiva Ple Municipal 28-03-2017
SUD 1.2 Els Forns	Projecte Reparcel·lació voluntària	Aprovació definitiva Ple Municipal 30-05-2017
PAU a1.39 a/b Bruguerol Sud – Pozo Alcón	Projecte Reparcel·lació voluntària	Aprovació definitiva Ple Municipal 31-10-2017

**GESTIÓ ÀMBITS/SECTORS DEL POUM**

**NUCLI: CALELLA**

ÀMBIT/SECTOR	EXPEDIENT	ESTAT TRAMITACIÓ
PAU a4.6 Jardí Botànic	Projecte Reparcel·lació voluntària	Aprovació definitiva Ple Municipal 28-03-2017
PAU b4.10 Jardí Botànic – Miranda	Projecte Urbanització	Aprovació definitiva Ple Municipal 27-06-2017
PAU b4.10 Jardí Botànic – Miranda	Projecte Reparcel·lació voluntària	Aprovació definitiva Ple Municipal 27-06-2017

**GESTIÓ ÀMBITS/SECTORS DEL POUM**

**NUCLI: LLAFRANC**

ÀMBIT/SECTOR	EXPEDIENT	ESTAT TRAMITACIÓ
Ub 3.8z Muntanya de Sant Sebastià	Projecte Urbanització. Modificació	Aprovació definitiva Ple Municipal 25-07-2017
PAU b3.9 carrer Punta d'en Blanc	Projecte Urbanització	Aprovació definitiva Ple Municipal 25-04-2017
PAU b3.9 carrer Punta d'en Blanc	Projecte Reparcel·lació voluntària	Aprovació definitiva Ple Municipal 25-04-2017
PMU A2111 i R61 Hotel Cassamar	Pla de Millora Urbana	Aprovació definitiva Ple Municipal 28-11-2017

**GESTIÓ ÀMBITS/SECTORS DEL POUM**

**NUCLI: TAMARIU**

ÀMBIT/SECTOR	EXPEDIENT	ESTAT TRAMITACIÓ
PAU a2.6 carrers Tordera, El Salvador i Dèntol	Recepció parcial obres urbanització	Aprovació Ple Municipal 25-07-2017

**1.2 Expedients diversos**

**EXPEDIENTS DIVERSOS**

EXPEDIENT	ESTAT TRAMITACIÓ
Conveni entre la Diputació de Girona i l'Ajuntament de Palafrugell per a la millora d'un tram de la carretera GI-V-6542, a Tamariu, i la cessió a l'Ajuntament d'un tram urbà de la carretera GI-V-6591, a Llafranc, entre la rotonda del carrer Xarembeco i el carrer de Pella i Forgas, i un altre tram de la carretera GI-V-6542, a Palafrugell, fins a l'acabament del sector del Bruguerol.	Aprovació Ple Municipal 31-01-2017
Declaració de parcel·la sobrera i desafectació del domini públic d'una porció de terreny de titularitat municipal situada al carrer Lanzarote xamfrà amb el carrer de la Tardor, a Calella de Palafrugell. Inici de venda directa.	Aprovació Ple Municipal 25-04-2017
Annex a l'inventari de camins municipals de Palafrugell.	Aprovació definitiva Ple Municipal 25-07-2017
Agrupació de dues finques de titularitat municipal situades al Paratge de Santa Margarida, a Palafrugell.	Aprovació definitiva Ple Municipal 25-07-2017
Sol·licitud de subvenció al Departament de Treball, Afers Socials i Famílies de la Generalitat de Catalunya en el marc del Projecte Treball als Barris 2017.	Aprovació Ple Municipal 25-07-2017

Pla d'Acció Local per a l'Energia Sostenible PAES.	Aprovació definitiva Ple Municipal 29-08-2017
Modificació dels Estatuts del Consorci de les Gavarrers per adaptar-los a la normativa vigent.	Aprovació Ple Municipal 29-08-2017
Expropiació dels terrenys destinats a l'execució del camí de ronda al Paratge Cap Roig, a Calella de Palafrugell, terme municipal de Palafrugell. Relació de propietaris i drets afectats.	Aprovació inicial Ple Municipal 26-09-2017
Modificació dels Estatuts del Consorci de les Vies Verdes de Girona.	Aprovació inicial Ple Municipal 31-10-2017
Conveni urbanístic entre els Ajuntaments de Palafrugell i Begur, en relació a l'execució d'obres de vialitat al sector SUD 1.1 Piverd Est, al Terme Municipal de Palafrugell, i al Barri de Sant Josep d'Esclanyà, al Terme Municipal de Begur.	Aprovació definitiva Ple Municipal 28-11-2017
Conveni a subscriure entre l'Ajuntament de Palafrugell, el senyor Esteban Parals Massot i la senyora Rosa Parals Massot.	Aprovació Ple Municipal 28-11-2017
Escrit d'al·legacions interposat en el tràmit d'audiència de la relació de propietaris, béns i dret afectats per l'expedient d'expropiació de terrenys destinats a l'execució del camí de ronda al Paratge Cap Roig, a Calella de Palafrugell.	Estimació Ple Municipal 19-12-2017

## PROJECTE D'URBANITZACIÓ CARRER CARRILET DE PALAFRUGELL



## 2 Àrea de projectes i obres

### 2.1 Obres acabades

#### OBRES ACABADES DURANT L'ANY 2017

<b>DESCRIPCIÓ OBRA</b>
Projecte modificat d'urbanització del sector SUD-1.12 "Brugueres 2" de Palafrugell
Memòria valorada per a la construcció de dues pistes de pàdel a les instal·lacions de la Piscina Municipal, fase 1 i 2, a Palafrugell
Memòria valorada per a la millora del c/ Quatre Cases, a Palafrugell
Il·luminació local oficina habitatge
Instal·lació elèctrica i de xarxa local oficina habitatge
Memòria valorada per a la substitució de la xarxa d'aigua potable i el repàs asfàltic de l'Av. Garcia Lorca
Memòria valorada per a la restauració i conservació preventiva de la façana de l'edifici núm. 50 del c/ Caritat, a Palafrugell
Memòria valorada per a la substitució d'un tram de canonada d'aigua potable que transcorre pel camí de ronda de Tamariu a Cala Pedrosa (nord-sud: fites M10-M3) tram 1
Projecte d'ampliació del pavelló d'hoquei a Palafrugell (fase 1)
Memòria valorada per a la construcció de la xarxa d'aigua potable del c/ Marçal de la Trinxeria i d'un tram del c/ Bailén, a Palafrugell
Pavimentació amb sauló sòlid del camí de Roma de Llofriu
Memòria valorada per a la substitució de la canonada d'aigua de ferro i millora de l'accessibilitat del c/ Pedró Petit, a Palafrugell
Memòria valorada per a la construcció de la coberta al c. Ample núm. 9, a Palafrugell
Memòria valorada per a l'ampliació d'un tram de vorera del c/ Torres Jonama, a Palafrugell
Memòria valorada per a la substitució de la canonada d'aigua de ferro i la millora de la calçada al c/ Sant Sebastià, a Palafrugell
Memòria valorada per a la substitució de la canonada d'aigua de ferro i l'adaptació de dos guals de vianants al c/ Bruc nord, a Palafrugell
Memòria valorada per a la substitució de les canonades d'aigua de ferro i la millora de l'accessibilitat del c/ General Castaños, a Palafrugell
Memòria valorada per a la substitució de la canonada d'aigua de ferro i la millora de l'accessibilitat del c/ Bruc sud, a Palafrugell
Memòria valorada per a la substitució de la canonada d'aigua de ferro i la millora de la pavimentació de la calçada del c/ Genís i Sagrera, a Palafrugell
Memòria valorada per a la substitució d'un tram de canonada d'aigua de ferro del c/ Barris i Buixó, a Palafrugell
Projecte d'obres del vial de circumval·lació de la Ronda Nord de Palafrugell, als termes municipals de Begur i Palafrugell
Memòria valorada xarxa corporativa de comunicacions per fibra òptica de l'Ajuntament de Palafrugell
Memòria valorada per a l'adequació de la planta baixa del c. Ample, 9 a Palafrugell
Memòria valorada per a l'execució d'un nou giratori a l'encreuament dels carrers Pals i Metal·lúrgia, a Palafrugell
Memòria valorada per al desplaçament de serveis a l'entorn del pavelló d'hoquei de Palafrugell
Memòria valorada per a l'adequació d'una zona verda com a àrea d'esbarjo de gossos (AEG),

a Palafrugell
Canvi ubicació desfibril·lador extern automàtic Pavelló Hoquei
Pista esportiva barri de la Punxa
Desplaçament variant BT c. Picasso 15 de Palafrugell
Formació protecció mitgera entre estació bus i edificació veïna
Ampliació protecció mitgera entre estació bus i edificació veïna
Subministrament i col·locació panell fono absorbent estudi Ràdio Palafrugell
Mitgera mamposteria sala polivalent Biblioteca
Aplicació escuma poliuretà naus carrossaires c. Vall Aran
Treballs consolidació naus carrossaires
Intervenció de conservació-restauració Ermita Sant Sebastià
Ampliació proposta intervenció ermita Sant Sebastià
Pavimentació tram vorera c. Daró
Arranjament tanca pista esportiva c/ Ample i barana escala
Connexió provisional de l'enllumenat de l'Av. de l'Energia
Col·locació tanca metàl·lica als Ametllers
Reparacions sostre oficines Serveis Socials i actuacions preventives PB i PP
Instal·lació enllumenat a l'aparcament del c/ Daró
Moviments de terres accés aparcament Cap Roig
Treballs neteja i desbrossada aparcament Cap Roig
Retirar terres coberta sala exposicions i protector elèctric caseta informació Sant Sebastià
Instal·lació elèctrica i il·luminació naus carrossaires
Instal·lació projectors led's nau carrossaires c. de la Llum
Subministrament i col·locació 10 finestres abatibles alumini a les Peixateries
Posta a punt jardineria polígon Bruguera
Posta a punt rotonda i tres cantonades C-31 amb av. Energia
Enderroc porxo a "La Guitarra"
Adequació zona riera darrera Vins i Licors Grau

## 2.2 Obres en curs

### OBRES EN CURS DURANT L'ANY 2017

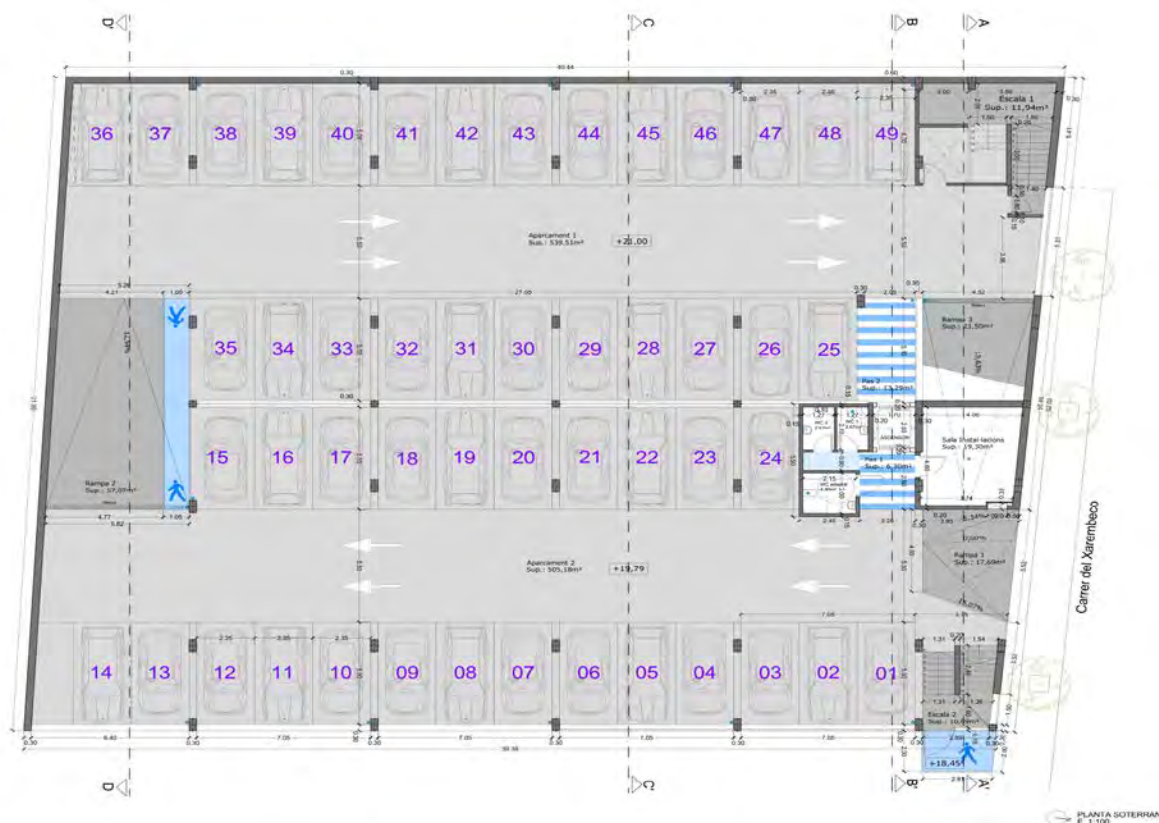
DESCRIPCIÓ OBRA
Projecte d'urbanització del sector del Pla de Millora urbana PMU 3.1 "Riera de Llafranc", a Llafranc
Projecte per a la construcció d'un tram de vorera al carrer Chopitea de Calella
Projecte modificat d'urbanització del PMU 4.8 a/B c/ Chopitea – av. Antoni J. Rovira, a Calella
Projecte d'urbanització del carrer Carrilet, a Palafrugell
Projecte de reforma i ampliació del local social de la Sauleta, a Palafrugell
Projecte d'ampliació del pavelló d'hoquei a Palafrugell (fase 2)
Projecte bàsic i d'execució de millora urbana del passeig Cípsela, a Llafranc, fase 1
Projecte bàsic i d'execució de millora urbana del passeig Cípsela, a Llafranc, fase 2
Projecte complementari de la millora urbana del passeig Cípsela de Llafranc
Projecte per a la substitució de les xarxes pluvials i residuals al c. Rascassa, a Llafranc (fase 1)
Projecte de reforma de Can Genís, a Palafrugell
Projecte bàsic i d'execució de rocòdrom a l'interior del Pavelló Poliesportiu de Palafrugell (fase 1)



Variante BT c/ Sant Pere a Palafrugell
Senyalització vertical i horitzontal c. Metal·lúrgia, Gas i Trefí
Arranjament camí de ronda c. Illa Blanca 21-25 de Tamariu
Tala pins i col·locació línia vida camí de ronda c. Illa Blanca 21-25 de Tamariu
Enderroc habitatge aïllat c. Bruguero 88-90
Modificació instal·lacions BT c. Bruguero, 88
Treballs de guix laminat al sostre de l'arxiu
Treballs diversos local social La Sauleda
Ampliació instal·lació elèctrica espai museístic Far Sant Sebastià
Pèrgola entorn Centre Municipal Educació

### 2.3 Projectes redactats, aprovats i pendents d'execució 2017

DESCRIPCIÓ OBRA	OBSERVACIONS
Projecte complementari de reforç estructural del local social de La Sauleda, a Palafrugell	
MV per a la construcció d'un mur de contenció i restauració de la realitat física alterada al c. Cuba 9-15, a Llafranc	
Projecte d'adequació de la planta pis de l'edifici de l'Energia per a ensenyaments musicals de caràcter elemental, a Palafrugell. Segona fase - planta pis	
Projecte de construcció del col·lector de sortida d'aigües plujanes al c. de la Riera de la reixa interceptora del c. d'en Gotes, al nucli de Tamariu	
Projecte de construcció d'una xarxa d'aigües plujanes als carrers Foraió i Santa Maria al nucli de Tamariu	
Projecte de millora de la cruïlla del c. Metal·lúrgia a la zona industrial, a Palafrugell	En fase de licitació
Memòria valorada per a la millora dels paviments i muntatge de proteccions contra caigudes al recinte de la deixalleria municipal	
Memòria valorada per a la substitució de la canonada de transport d'aigua situada en el tram del c. Sant Sebastià, comprès entre el c. de la Lluna i el c. General Castaños, a Palafrugell	
Projecte per a la substitució de les xarxes pluvials i residuals al c. Rascassa, a Llafranc (fase 1 i 2)	Obra adjudicada pendent d'inici
Projecte d'aparcament als carrers Xarembeco - Santa Marta, a Llafranc	En fase de licitació
Projecte per a la restauració i conservació preventiva de la torre de Can Mario, a Palafrugell	En fase de licitació
MV per a l'enllumenat de dues pistes exteriors de pàdel de les instal·lacions de la Piscina Municipal de Palafrugell	
Projecte de rehabilitació de l'edifici antic Museu del Suro, a Palafrugell	En fase de licitació
Projecte per a la construcció de la xarxa de sanejament al passeig del Mar, a Tamariu	En fase de licitació



## PROJECTE D'APARCAMENT ALS CARRERS XAREMBECO – SANTA MARTA A LLAFRANC

### 3 Patrimoni

#### 3.1 Béns culturals d'interès local

- ◇ Modificació de la distribució interior d'un habitatge, a la finca situada al carrer **Pirroig núm. 44** de Calella de Palafrugell.
- ◇ Reforma d'un edifici plurifamiliar, situat al carrer **Miramar núm. 29-31** de Calella de Palafrugell.
- ◇ Sol·licitud d'informe del projecte d'adequació de la planta pis de l'Edifici de l'Energia per a ensenyaments musicals de caràcter elemental a Palafrugell (segona fase – planta pis) de la finca situada al **carrer de Pi i Margall núm. 110-118** de Palafrugell.
- ◇ Sol·licitud d'informe del projecte de reforma de l'edifici de Can Genís, situat al **carrer Cervantes núm. 8** de Palafrugell.
- ◇ Sol·licitud d'informe previ de l'avantprojecte de reforma d'habitatge unifamiliar entre mitgeres, situat al **carrer Garriga núm. 8** de Palafrugell.
- ◇ Construcció d'un garatge a la finca situada al **carrer del Celebàntic núm. 2** de Llafranc.
- ◇ Sol·licitud d'informe previ del projecte de reforma i ampliació de la Casa Medir, situada al **passeig del Mar núm. 31** de Tamariu.
- ◇ Substitució de coberta en un edifici entre mitgeres situat a la **plaça Nova núm. 16** de Palafrugell.
- ◇ Sol·licitud d'informe del projecte de rehabilitació d'un edifici per un nou ús hotel·ler, situat al carrer **Raval Inferior 23-25** de Palafrugell.

- ◇ Sol·licitud d'informe del projecte de rehabilitació de l'edifici de l'antic Museu del Suro, situat al **carrer de la Tarongeta núm. 29** de Palafrugell
- ◇ Formació de local comercial i modificació de façana de l'edifici situat al **carrer Sant Sebastià núm. 18** de Palafrugell.

### 3.2 Béns culturals d'interès nacional

- ◇ Obertura de porta d'accés i reconstrucció de paret mitgera a l'edifici situat a **la plaça del Port Bo núm. 3 planta 1a.** de Calella de Palafrugell.
- ◇ Reforma del Castell de Cap Roig, situat dins els **Jardins de Cap Roig (polígon 10 parcel·la 89)** de Calella de Palafrugell.
- ◇ Substitució d'obertures i paviment de l'habitatge situat al **carrer de les Voltes núm. 9** de Calella de Palafrugell.
- ◇ Sol·licitud d'informe del projecte de restauració i conservació preventiva de la Torre de Can Mario, situada a la **plaça de Can Mario** de Palafrugell.

### 3.3 Masies i cases rurals

- ◇ Sol·licitud d'informe sobre l'estat final de l'adequació de la façana sud del Mas Garriga, situat al **polígon 1 parcel·la 45 de Llofriu**

### 3.4 Patrimoni històric

- ◇ Reforma d'habitatge entre mitgeres, situat al **carrer de Pals núm. 3** de Palafrugell.
- ◇ Reforma interior d'edifici, situat al **carrer del Consell núm. 18** de Palafrugell.
- ◇ Reforma interior d'habitatge unifamiliar entre mitgeres per adequació a ús residencial públic, a la finca situada al **carrer Codina núm. 14** de Calella de Palafrugell.
- ◇ Sol·licitud d'informe previ de la reforma d'un habitatge unifamiliar entre mitgeres situat al **carrer Llibertat núm. 7** de Palafrugell.
- ◇ Sol·licitud d'informe sobre de l'avantprojecte de reforma i ampliació d'habitatge entre mitgeres, situat al **carrer de la Rajola núm. 16** de Palafrugell.
- ◇ Sol·licitud d'informe sobre la possibilitat de canvi de protecció d'un edifici (de nivell 3 a nivell 4), per fer possible el seu enderroc, situat al **carrer de les Poues núm. 6**, del barri de la Barceloneta a Llofriu.
- ◇ Reforma d'habitatge unifamiliar entre mitgeres situat al **passeig de la Torre núm. 12** de Calella de Palafrugell.
- ◇ Reforma d'habitatge unifamiliar i local entre mitgeres situat a la **plaça Onze de Setembre núm. 4** de Palafrugell.
- ◇ Sol·licitud d'informe de l'avantprojecte de reforma d'habitatge situat al **passeig Cípsela núm. 37** de Llafranc.
- ◇ Reforma i canvi d'ús a habitatge, d'edifici existent, situat al carrer **Hortal d'en Pou núm. 47** de Palafrugell.
- ◇ Sol·licitud d'informe del projecte bàsic de rehabilitació d'un edifici per a dos locals i dos habitatges situat al **carrer dels Valls núm. 13-15** de Palafrugell.
- ◇ Sol·licitud d'informe del l'avantprojecte de rehabilitació i ampliació d'un habitatge situat al **carrer Irene Rocas núm. 12** de Llofriu.
- ◇ Reforma dependències d'habitatge unifamiliar situat al **carrer Pals núm. 23** de Palafrugell.
- ◇ Sol·licitud d'informe de l'avantprojecte de reforma i ampliació d'un edifici entre mitgeres, per un nou ús hotel·ler, al **carrer de Pals núm. 12-14** de Palafrugell

- ◇ Sol·licitud d'informe de l'avantprojecte de reforma i ampliació d'habitatge unifamiliar entre mitgeres, situat al **carrer Francesc de Blanes núm. 28** de Llafranc.
- ◇ Sol·licitud d'informe de l'avantprojecte de reforma i ampliació d'habitatge unifamiliar entre mitgeres, situat al **passeig de Cípsela núm. 12** de Llafranc.
- ◇ Sol·licitud d'informe de l'avantprojecte de reforma de local comercial situat al **passeig Cípsela núm. 1** de Llafranc.
- ◇ Sol·licitud d'informe del l'avantprojecte de canvi d'ús, reforma i restauració d'un paller en testera, situat al **carrer Irene Rocas núm. 12** de Llofriu.
- ◇ Sol·licitud d'informe de l'avantprojecte de modificació de façana de l'edifici situat al **carrer de Torres i Jonama núm. 9** de Palafrugell.
- ◇ Reforma i ampliació d'habitatge unifamiliar adossat, situat al **carrer de Pals núm. 49** de Palafrugell.
- ◇ Ampliació d'habitatge unifamiliar entre mitgeres, situat al **carrer Nou núm. 91** de Palafrugell.

### 3.5 Fitxes del PEPIPH

#### Fitxa núm. 009

- ◇ Substitució de coberta en un edifici entre mitgeres situat a la **plaça Nova núm. 16** de Palafrugell.

#### Fitxa núm. 027

- ◇ Sol·licitud d'informe del projecte de rehabilitació d'un edifici per un nou ús hotel·ler, situat al carrer **Raval Inferior 23-25** de Palafrugell.

#### Fitxa núm. 32b

- ◇ Sol·licitud d'informe del projecte de reforma de l'edifici de Can Genís, situat al **carrer Cervantes núm. 8** de Palafrugell.

#### Fitxa núm. 051

- ◇ Formació de local comercial i modificació de façana de l'edifici situat al **carrer Sant Sebastià núm. 18** de Palafrugell.

#### Fitxa núm. 057

- ◇ Sol·licitud d'informe del projecte de rehabilitació de l'edifici de l'antic Museu del Suro, situat al **carrer de la Tarongeta núm. 29** de Palafrugell

#### Fitxa núm. 061

- ◇ Sol·licitud d'informe del projecte de restauració i conservació preventiva de la Torre de Can Mario, situada a la **plaça de Can Mario** de Palafrugell.

#### Fitxa núm. 106

- ◇ Reforma del Castell de Cap Roig, situat dins els **Jardins de Cap Roig (polígon 10, parcel·la 89)** de Calella de Palafrugell.

#### Fitxa núm. 109

- ◇ Obertura de porta d'accés i reconstrucció de paret mitgera a l'edifici situat a la **plaça del Port Bo núm. 3 planta 1a.** de Calella de Palafrugell.

**Fitxa núm. 109**

- ◇ Substitució d'obertures i paviment de l'habitatge situat al **carrer de les Voltes núm. 9** de Calella de Palafrugell.

**Fitxa núm. 113**

- ◇ Modificació de la distribució interior d'un habitatge, a la finca situada al **carrer Pirroig núm. 44** de Calella de Palafrugell.

**Fitxa núm. 123**

- ◇ Construcció d'un garatge a la finca situada al **carrer del Celebàntic núm. 2** de Llafranc.

**Fitxa núm. 130**

- ◇ Sol·licitud d'informe previ del projecte de reforma i ampliació de la Casa Medir, situada al **passeig del Mar núm. 31** de Tamariu.

**Fitxa núm. 153**

- ◇ Sol·licitud d'informe del projecte d'adequació de la planta pis de l'Edifici de l'Energia per a ensenyaments musicals de caràcter elemental a Palafrugell (segona fase – planta pis) de la finca situada al **carrer de Pi i Margall núm. 110-118** de Palafrugell..

**Fitxa núm. 179**

- ◇ Reforma d'un edifici plurifamiliar, situat al **carrer Miramar núm. 29-31** de Calella de Palafrugell.

**Fitxa núm. 186**

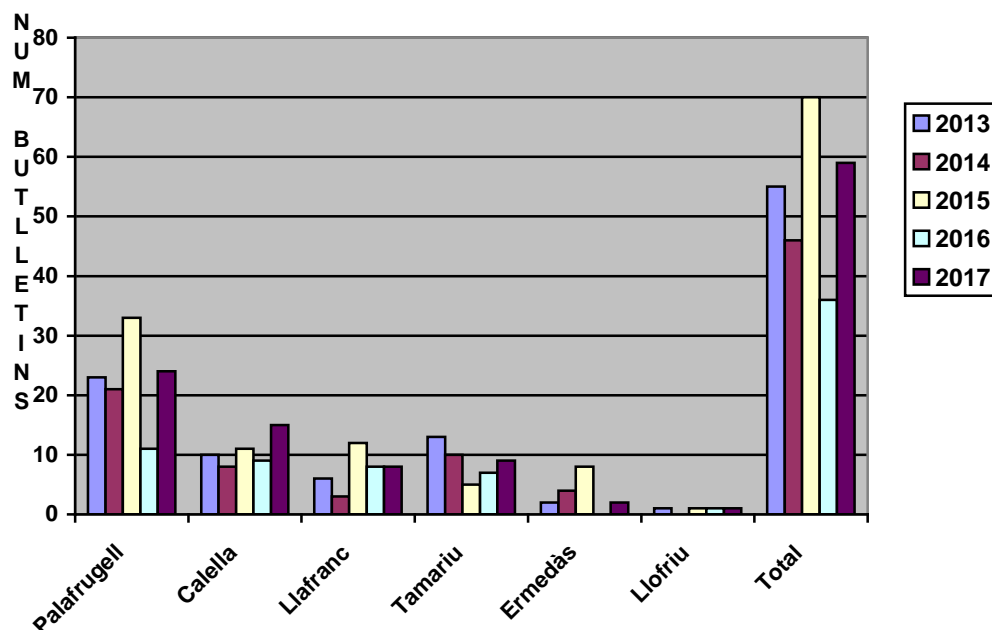
- ◇ Sol·licitud d'informe previ de l'avantprojecte de reforma d'habitatge unifamiliar entre mitgeres, situat al **carrer Garriga núm. 8** de Palafrugell.

**Fitxa núm. 197**

- ◇ Sol·licitud d'informe sobre l'estat final de l'adequació de la façana sud del Mas Garriga, situat al **polígon 1 parcel·la 45 de Llofriú**.

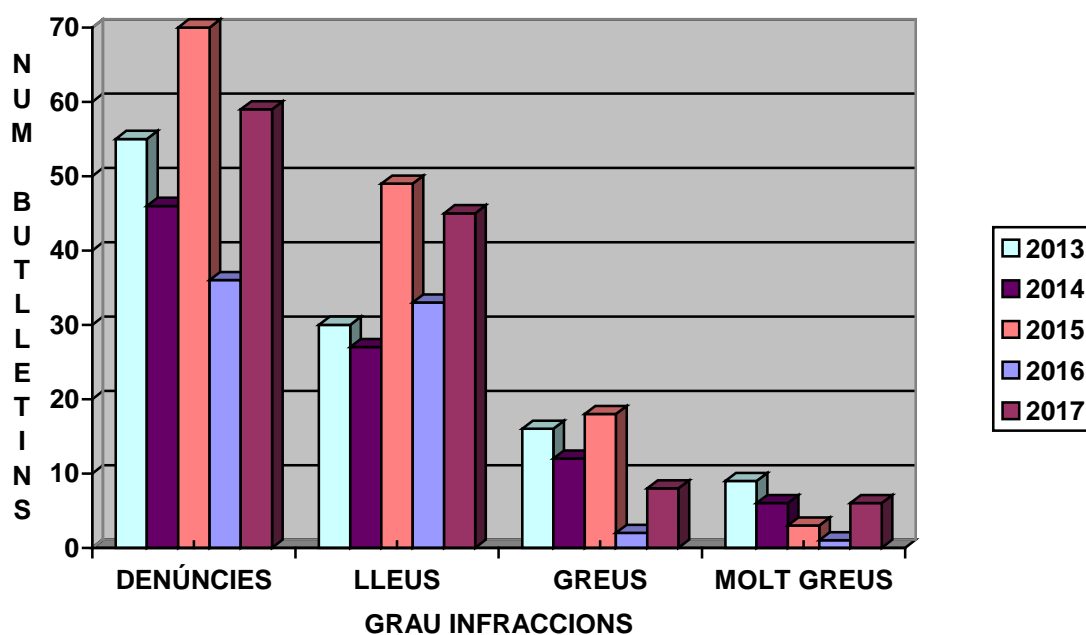
## 4 Disciplina urbanística

Classificació de denúncies segons situació:



Classificació de les infraccions urbanístiques:

### GRÀFIC BUTLLETINS DE DENÚNCIA



## 5 Activitats del SIG (Sistema d'informació geogràfica)

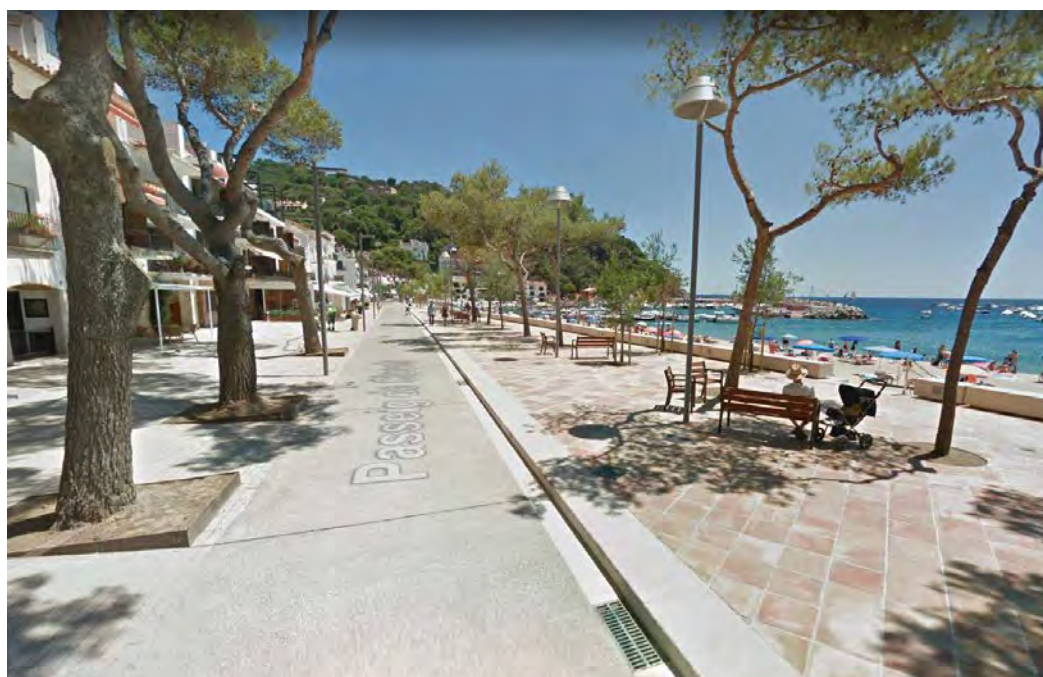
### Activitats

- ◇ Gestió del planejament derivat.
- ◇ Bandera Blava - Pla d'usos.
- ◇ Neteja de boscos.
- ◇ Actualització de cadastre.
- ◇ Revisió de guals.
- ◇ Díptics camins turístics.
- ◇ Ocupacions de via pública.
- ◇ Havaneres.
- ◇ Inventari contenidors. Tancaments.
- ◇ Recollides porta a porta.
- ◇ Suports control de plagues.
- ◇ Actualització d'adreces de la Direcció General del Cadastre.
- ◇ Franges perimetrals contra incendis.
- ◇ Pla d'emergència.
- ◇ Plànols turístics.
- ◇ Generació d'informació web via WMS.

### Convenis

- ◇ Conveni amb les empreses de serveis d'actualització de cartografia actualitzada i xarxes.
- ◇ Digitalització on-line de l'inventari de l'arbrat per part de les empreses de jardineria.
- ◇ Col·laboració amb l'IDEC (Infraestructura Dades Espacials de Catalunya) en la difusió de la informació a través dels estàndards OGC (Open Geospatial Consortium) .
- ◇ Col·laboració amb l'ICC (Institut Cartogràfic de Catalunya) en l'actualització de la toponímia i treball de camp.
- ◇ Col·laboració amb la diputació en l'estructuració dels geoportals supramunicipals.

### PROJECTE DE MILLORA URBANA PASSEIG CIPSELA , A LLAFRANC



## 6 Indicadors

### 6.1 Llicències d'activitats

	2017	2016	2015	2014	2013	2012
Baixa d'activitats	41	37	143	25	25	46
Possibilitats d'instal·lació	-	-	-	-	-	-
Comunicació obertura activitat innòcua	44	35	88	73	52	50
Comunicació obertura activitat amb projecte	25	13			10	16
Comunicació prèvia obertura establiment públic	10	1			11	8
Comunicació d'habitatge d'ús turístic	169	149	182	200	200	800
Llicència d'obertura i autorització municipal	10	-	1	5	5	
Llicència ambiental	0	7	-	1	1	3
Llicència municipal espectacle públic i activitat recreativa	1	1	2	3	3	1
Transmissió de llicència o comunicació	48	40	82	46	46	54
Queixes i molèsties	14	11	6	18	18	7
Certificats	4	-	-	4	4	8
Peticions de dades /altres peticions	23	60	40	57	57	33

### 6.2 Indicadors SIG

	2017	2016	2015	2014	2013
Densitat neta (habitants/km <sup>2</sup> )	844,80	850,11	846,52	845,27	851,91



### 6.3 Llicències d'obres

	2017	2016	2015	2014	2013
Llicències obres majors	129	150	153	125	113
Llicències obres menors	653	581	523	573	467

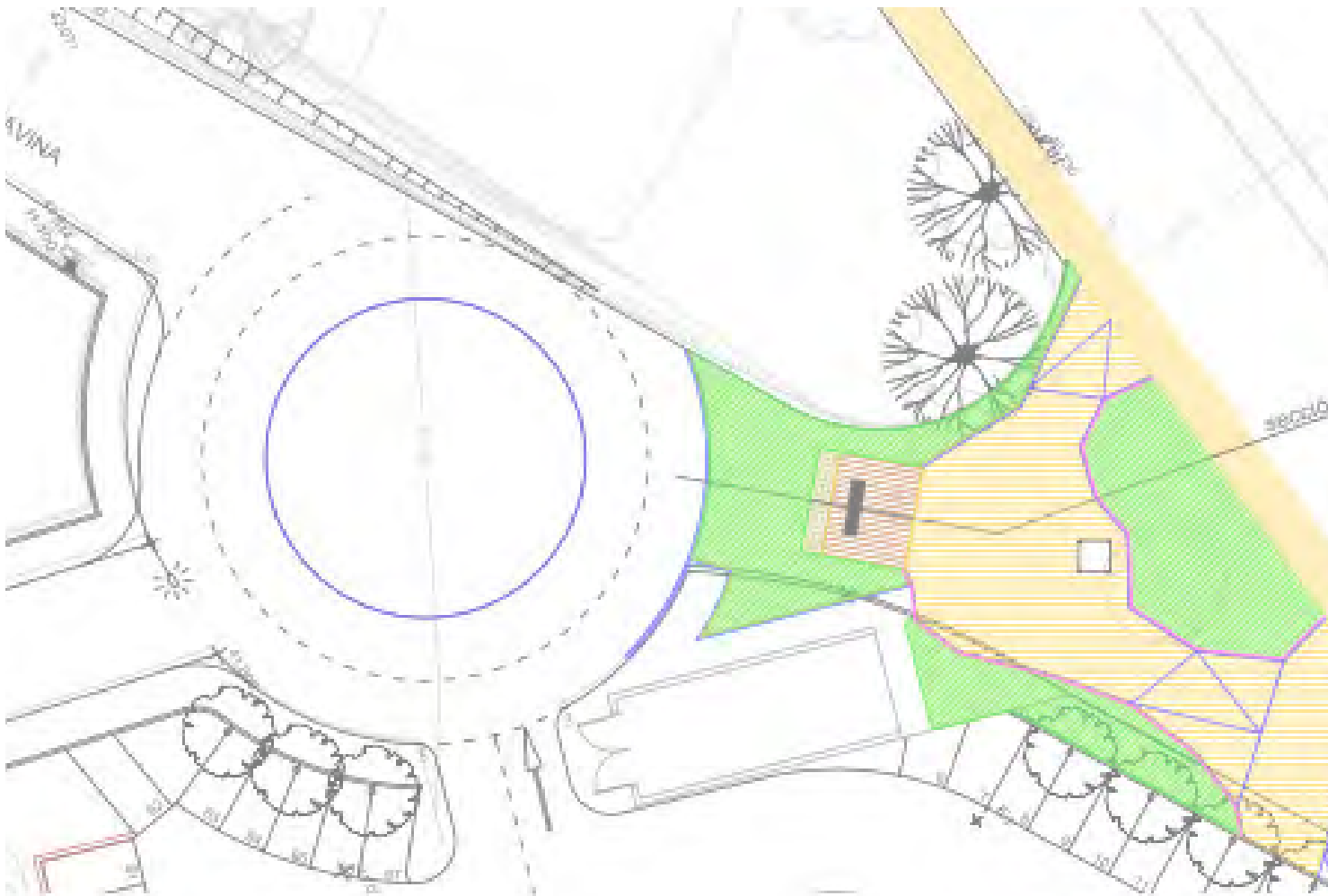
<b>PATRIMONI</b>	2017	2016	2015	2014	2013
Llicències obres majors	14	17	16	17	20
Llicències obres menors	3	1	1	2	0

#### PROJECTE D'OBRES DEL VIAL DE CIRCUMVAL·LACIÓ DE LA RONDA NORD DE PALAFRUGELL



# MEMÒRIA 2017

## ÀMBIT DE TERRITORI



### **Medi Ambient**

Regidor Xavier Rangel Martínez (gener-maig)  
Regidor Jaume Palahí Agustí (maig-desembre)

# Índex

---

## Medi Ambient

- 1 Residus
- 2 Compostatge
- 3 Plagues
- 4 Animals de companyia
- 5 Medi natural i prevenció d'incendis
  - 5.1 Medi natural
  - 5.2 Prevenció d'incendis
- 6 Aigua i salut pública
- 7 Qualitat i avaluació ambiental
  - 7.1 Litoral, platges i sistema de gestió ambiental a les platges
  - 7.2 Sistema de gestió ambiental al Mercat Municipal
- 9 Energia
- 10 Atenció ciutadana
- 11 Indicadors
- 12 Projectes de futur

## Medi Ambient

### 1 Residus

#### Servei domèstic

- Instal·lació de 3 tancats de fusta per a contenidors amb punts de recollida de trastos. L'objectiu d'aquestes instal·lacions és millorar la imatge dels punts on hi ha contenidors de residus.
- Actuacions informatives per la millora de la utilització dels serveis de recollida de residus amb dos agents cívics incorporats al mes d'abril. Durant la resta de l'any s'han gestionat 234 incidències de residus, i s'han informat 146 establiments comercials. La principal tasca ha estat informar als ciutadans sobre el servei de recollida de trastos per evitar l'abandonament de trastos al carrer i la necessitat d'utilitzar el servei de recollida porta a porta domèstic.
- Campanya "Aquesta no és la postal que volem" amb l'objectiu de fer visible, a través d'imatges exagerades, les conseqüències de diferents actes incívics.
- Campanya Bon Profit, amb l'objectiu de prevenir la generació de residus municipals a través del foment de l'aprofitament dels aliments, que ha obtingut un ajut de l'Agència de Residus de Catalunya per import de 7.239,67 €. Durant la campanya s'han realitzat 19 tallers escolars on hi han participat 475 alumnes del municipi.
- Rescissió del conveni amb el Consell Comarcal del Baix Empordà (CCBE) per a la prestació del servei de Deixalleria mòbil a partir de l'any 2018, degut a la baixa utilització del servei.
- Rescissió del conveni amb el CCBE per a la recollida d'envasos en contenidors de càrrega posterior. Fins a l'any 2017 aquest servei es prestava de forma compartida entre el CCBE i l'ajuntament, i a partir del 2018 el prestarà l'ajuntament.
- Substitució de les màquines per a la recollida d'oli de cuina instal·lades a cinc punts del municipi per uns contenidors amb la mateixa finalitat, però més resistents i amb menor cost de manteniment. Les màquines s'han instal·lat als centres educatius que hi ha estat interessats, per a ús intern.
- Desenvolupament d'un projecte de millora de la gestió de restes vegetals per a ser implantat durant els anys 2017 i 2018, que ha obtingut un ajut de l'Agència de Residus de Catalunya per import de 13.224 €. Durant el 2017 s'ha completat la fase de diagnosi amb la identificació dels principals generadors i vies de gestió de poda utilitzades.



### **Servei comercial**

- S'ha implantat un nou tràmit electrònic per a què els establiments comercials sol·licitin contenidors. S'ha editat un fullet informatiu i els agents cívics l'han portat i explicat als establiments.
- S'ha modificat el calendari de la recollida de matèria orgànica a comerços i restaurants, substituint la recollida del dilluns nit per diumenge a la nit.
- Campanya de sensibilització i inspeccions a establiments comercials i punts negres de la via pública de Calella, Llafranc i Tamariu mitjançant un Agent Cívic des de finals de juny a agost. S'han realitzat 30 inspeccions amb un total de 90 hores. L'objectiu de la campanya és incrementar la recollida selectiva per part dels establiments i millorar la imatge de la via pública.
- 1 sessió de formació sobre residus adreçada a establiments comercials, per informar sobre la correcta utilització del servei, drets i deures dels usuaris.

### **Deixalleria**

- Servei mensual de deixalleria mòbil a Llofriu, amb un total de 66 usuaris atesos i 1000 kg de residus recollits.
- 5 visites guiades per a escolars a la Deixalleria Municipal.
- 2 sessions formatives en matèria de medi ambient i reciclatge en el marc del Programa d'acollida de persones novingudes (Palafrugell Acull).
- Participació a la Setmana Europea de Prevenció de Residus amb l'organització d'exposicions sobre receptes d'aprofitament alimentari als comerços del municipi i amb la col·laboració de les escoles del municipi i alumnes de l'Institut Baix Empordà.
- Durant el 2017 un total de 165 veïns s'han beneficiat de la bonificació de la taxa d'escombraries per fer ús de la deixalleria municipal.
- S'ha presentat un projecte per a obtenir una subvenció per a la millora de millora de les instal·lacions, consistent en la instal·lació de baranes de seguretat i renovació del paviment.

## **2 Compostatge**

- Hi ha 331 compostadors en funcionament (30 dels quals són als horts comunitaris de Les Arenes).
- El 2017 un total de 101 persones s'han beneficiat d'una reducció en la taxa d'escombraries per implantar en les seves llars el compostatge casolà.
- Realització de 51 visites d'assessorament sobre compostatge a llars del municipi. L'objectiu de les visites és fer un seguiment del compostador per comprovar el correcte funcionament o solucionar possibles problemes.

### 3 Plagues

- Desratització i desinsectació periòdica en equipaments municipals.
- Desratització preventiva regular a rieres, i clavegueram de la zona centre vila i també de les zones centre de Calella, Llafranc i Tamariu.
- Control de la població de coloms mitjançant captures regulars (343 coloms i 233 tórtoraes capturades).
- Accions puntuals per problemes amb nius de gavians en teulades (3 nius retirats), actuacions amb vespes (3 actuacions), rates (32), paneroles (5), formigues (6) i mosquits (6).
- Campanya de prevenció del mosquit tigre amb tractaments antilarvaris als embornals de risc. Els embornals de risc són aquells en que acumulen aigua a l'interior per evitar la sortida de males olors procedents del clavegueram i estan distribuïts per tot el municipi. (5 tractaments, de maig a setembre).
- S'ha obtingut un ajut per part de Dipsalut (organisme salut pública de la Diputació de Girona) de 15.405,22 € per al control de plagues urbanes.



Polls de gavià argentat.

### 4 Animals de companyia

L'Ajuntament té signat un conveni amb el Consell Comarcal del Baix Empordà per a la recollida de gossos abandonats a la via pública. El 2017 s'han recollit un total de 218 gossos i 10 gats.

S'ha actuat en 20 colònies de gats ferals (8 a Palafrugell, 8 a Calella, 3 a Llafranc i 1 a Llofriu). Aquestes actuacions tenen com a objectius les captures, esterilitzacions, control veterinari, eutanàsia si cal, i informació/sensibilització a veïns afectats i persones que alimenten gats a la via pública.

## 5 Medi natural i prevenció d'incendis

### 1.5.1 Medi natural

- Treballs de control i eliminació d'espècies invasores a l'entorn de la cala Pedrosa. Les espècies sobre les que s'ha actuat són l'acant (*Acanthus mollis*) i la tradescantia (*Tradescatia fluminensis*).
- Treballs per a l'eliminació d'ailants al tram final de la cala Pedrosa i a parcel·les de titularitat municipal a la muntanya del Far de Sant Sebastià.
- Eliminació dels poblaments de l'espècie invasora *Opuntia aurantica* situats al paratge del Cap de Gall. En total es van retirar unes 7 tones de la planta invasora.
- Millora i ordenació de l'entorn de la Cala Marquesa, consistents en la instal·lació d'una barana, la senyalització del traçat del camí, instal·lació de graons de fusta en trams amb major pendent i dirigir l'escorrentia per alentir-ne el deteriorament.
- Passejada guiada pel camí de ronda entre Calella i Llafranc sobre espècies invasores amb els alumnes del Pla de Transició al Treball de Jardineria. Es va realitzar el 7 de juny i hi van assistir 8 alumnes i 5 professors.
- Passejada guiada per la zona de Santa Margarida sobre plantes culinàries del nostre entorn amb els alumnes del Pla de Transició al Treball de Cuina. Es va realitzar el 26 d'abril i hi van assistir 12 alumnes i 2 professors.
- Durant la primavera es van realitzar 6 visites escolars als Horts comunitaris de les Arenes, on es van realitzar un taller d'educació ambiental sobre el treball als horts. En total van participar-hi 269 alumnes de primària
- Sortides guiades *Palafrugell en Viu* per a descobrir l'entorn natural del municipi. Al llarg del 2017 es van realitzar diferents activitats per a grups familiars sobre el cant dels ocells, les plantes medicinals i els ratpenats. En total hi van participar unes 90 persones.



Millora de l'entorn de Cala Marquesa

### 1.5.2 Prevenció incendis

- Aprovació del plànol de delimitació de les franges perimetrals de protecció contra incendis als canvis produïts per la Llei 2/2014, del 27 de gener, de mesures fiscals, administratives, financeres i del sector públic. Aquesta normativa introdueix la obligació de que les edificacions, nuclis de població i instal·lacions aïllades situades en terrenys forestals, tinguin una franja perimetral de protecció amb la vegetació aclarida. Fins ara la obligació era per les urbanitzacions aïllades (en el cas de Palafrugell, es considerava Tamariu, Llafranc i Calella).
- Tramitació decrets obertura i tancament accés motoritzat camí de l'Espai d'Interès Natural (EIN) Castell-Cap Roig. El tancament s'efectua coordinadament amb els ajuntaments de Palamós i Mont-ras i la Generalitat de Catalunya per tal de garantir l'accés dels serveis d'emergències i preservar els valors naturals de l'espai en moments d'elevada freqüentació. L'any 2017 es va tancar els caps de setmana a partir del 29 d'abril i tots els dies des del 3 de juny fins al 25 de setembre.
- Contractació dels treballs de manteniment de la franja perimetral de protecció contra incendis forestals a Tamariu.
- Aclarida i desbrossada de parcel·les municipals de Llafranc, a la zona de la muntanya del Far, i de Tamariu, a la urbanització d'Aiguaxelida.
- 8 requeriments a diferents propietaris privats (6 dels quals a la zona de la muntanya del Far) perquè realitzin els treballs de manteniment de les seves parcel·les segons la normativa de prevenció d'incendis forestals.

## 6 Aigua i salut pública

- Tramitació d'ajuts a Dipsalut d'avaluació higiènica i sanitària de les platges. Coordinació/comunicació pels treballs d'inspecció que es realitzen.
- Legionel·la dutxes i rentapeus: neteja i desinfecció i control analític.
- Salubritat de les sorres i plataformes de les dutxes/rentapeus.
- Tramitació d'ajuts dins el Catàleg de Serveis de Dipsalut del programa d'avaluació de la salubritat de les piscines d'ús públic. Concedida, en espècie.
- Avaluació higiènica i sanitària en les piscines d'ús públic de 7 instal·lacions ubicades al municipi, amb l'objectiu de garantir la seguretat dels usuaris i personal que treballa en aquestes instal·lacions.

## 7 Qualitat ambiental del litoral i platges

- Obtenció del distintiu Bandera Blava a les tres platges per a les quals es va presentar candidatura (Tamariu, Llafranc i Canadell).
- Renovació dels plafons amb informació ambiental i de servei a les platges de Tamariu, Llafranc i Canadell.
- Dues sortides de descoberta del medi litoral a la platja de Tamariu amb els alumnes participants al Casal d'Estiu de l'Àrea de Joventut els dies 27 i 28 de juliol.
- Jornada de neteja del fons marí a Calella (platja del Port Pelegrí) i Llafranc, el dia 16 de setembre de 2017, amb una participació de 20 submarinistes dels diferents centres d'immersió col·laboradors. Es van recollir 32 Kg de residus.



- Exposició *Caretta a la vista* de la Universitat de Vic sobre les tortugues babaues al Centre Municipal d'Educació durant el mes d'octubre.
- El dia 7 de novembre Conferència "Tresors amagats del nostre litoral", a càrrec de Xavier Salvador de la Fundació Mar, dins el cicle de conferències científiques "El 7 a les 7".
- Inici dels treballs de seguiment de la posidònia (*Posidònia oceànica*) a la platja del Canadell. L'objectiu dels treballs és valorar l'estat de la planta respecte la cartografia elaborada l'any 2011 per ajudar a la conservació. Conjuntament amb aquests treballs s'ha realitzat un estudi de les Nacres (*Pinna nobilis*), espècie present en les praderies de posidònia i que està en regressió a altres indrets del litoral català.
- Control de la qualitat de la sorra en el transvasament de sorra a la platja de Llafranc.
- Accions de control de la salubritat a les platges durant l'estiu amb el suport de la Diputació de Girona. Es controla la presència de legionel·la a dutxes i rentapeus i de microorganismes patògens i fongs a les plataformes de les dutxes i la sorra.



Punt informatiu a la platja del Port Pelegrí de la neteja del fons marí.

## 8 Energia

- Verificació i validació de les factures de gas, aigua i electricitat.
- Assessorament tècnic en la redacció de plecs de prescripcions tècniques de manteniment i canvi d'enllumenat
- Membre de la comissió de seguiment del subministrament d'aigua potable municipal.
- Renovació de l'adhesió al contracte marc de l'associació catalana de municipis (ACM) i Consorci Català pel Desenvolupament Local (CCDL), que regula el procediment derivat del subministrament d'energia elèctrica i gas, amb un resultat esperat d'un increment d'un 3,5% del cost global, aproximadament 30.000 €
- Estudis, propostes, anàlisis i valoracions d'accions per optimitzar la despesa energètica municipal. Principals projectes realitzats:
  - Canvi de lluminàries al poliesportiu per focus tipus led, per adaptar la qualitat llumínica al nivell requerit pel correcte desenvolupament del joc, i reduir la despesa elèctrica un 32%, equivalent a un estalvi anual de 3.150 €

- Durant el mes de Juliol, s'ha realitzat un estudi sobre el confort tèrmic al poliesportiu, planificant realitzar les actuacions en base a inversions financerament sostenibles a principis del 2018. Aquestes accions son la optimització dels finestrals i muntatge de tres exutoris.
  - Inspeccions d'instal·lacions tèrmiques i elèctriques per a optimitzar-ne eficiència energètica.
  - Estudi Preliminar d'un pla director de l'enllumenat públic, amb l'objectiu d'optimitzar la qualitat ambiental i reduir la despesa actual que representa el 51 % de la despesa energètica gestionada.
- S'ha instal·lat una caldera de biomassa al CEIP Torres Jonama, amb un estalvi del 83% del cost del subministrament d'energia que addicionalment genera una reducció de 55 Tn d'emissions de CO<sub>2</sub>. Aquest projecte es cofinançat per la Diputació de Girona.
  - El dia 22 de juny es va fer una visita guiada a l'escola Torres i Jonama per explicar el funcionament de la instal·lació de la caldera de biomassa amb l'assistència de nou persones.
  - L'ajuntament ha estat escollit en la subvenció sol·licitada a FEDER / Diputació de Girona, per a la instal·lació d'una xarxa de calor formada per donar abast a diversos equipaments dins de la zona esportiva de Palafrugell, concretament la piscina, el pavelló de patinatge i el pavelló poliesportiu. La previsió de reducció de la despesa en combustible al final del projecte es un 42%, equivalent a 45.000 €/any i addicionalment una reducció de 343 Tn corresponents a emissions de CO<sub>2</sub>. Per a la primera fase d'aquest projecte s'ha obtingut una subvenció al fons FEDER per un import de 433.141'91€. Es preveu l'inici de les execucions durant el primer trimestre del 2019.

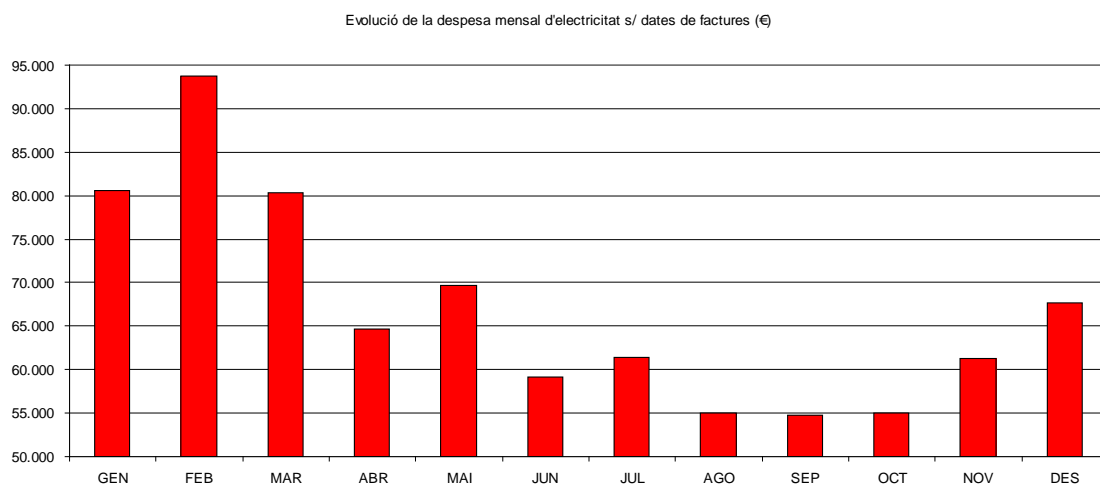


## Evolució Energia

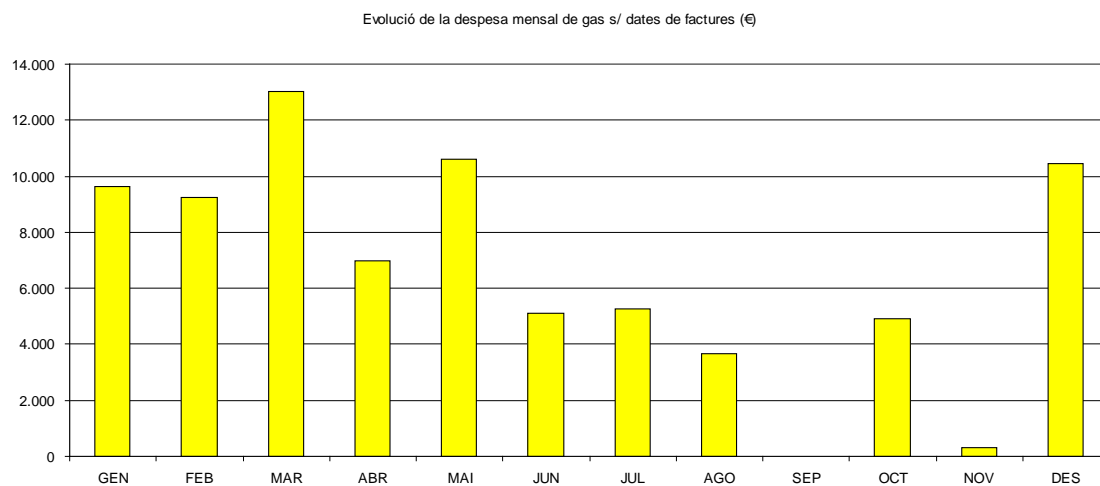
El total de pressupost municipal gestionat es de 877.807'46 €, representant una reducció aproximada de 100.000 € respecte l'any precedent.

Aquesta pressupost es desglossa en tres grans blocs de despesa on , el primer correspon a la part elèctrica, el segon a la part de gas, i el tercer que s'inicia aquest any a la part de combustibles sòlids (estella forestal). El ingrés correspon a la venda d'energia d'origen fotovoltaic.

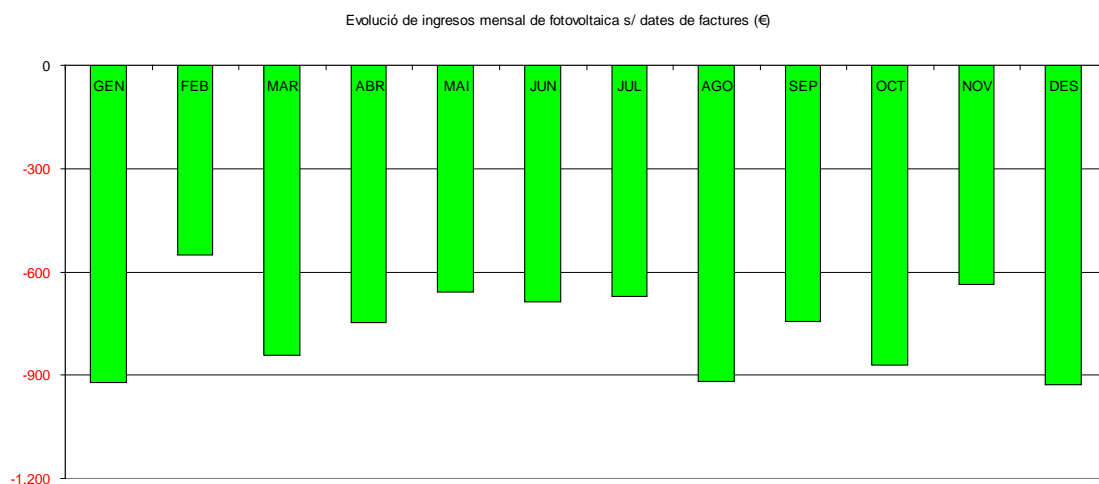
L'evolució de la despesa mensual d'electricitat, recollint els 240 quadres de propietat municipal, i seguint les dates d'emissió de factures, i amb un total anual 803.438,21 €, es la mostrada al següent gràfic:



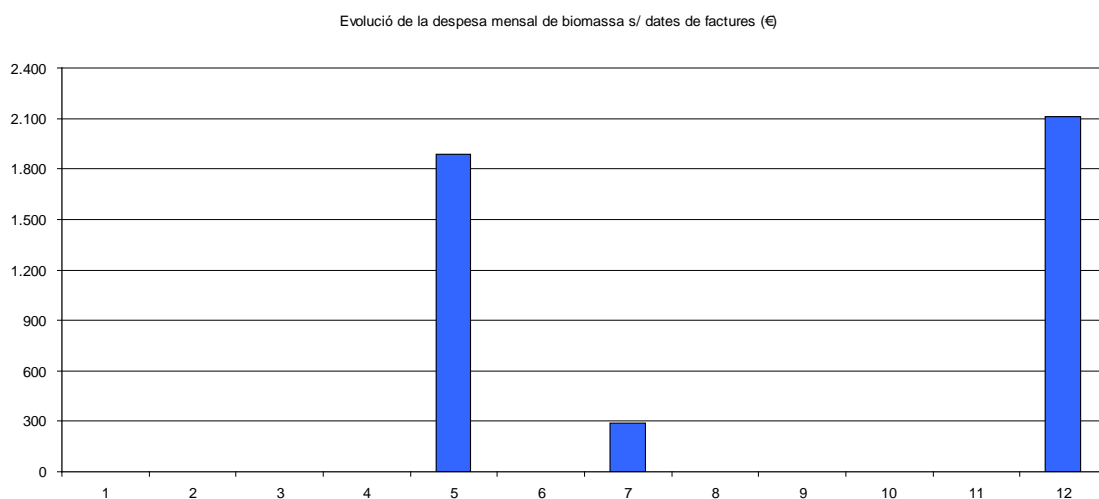
L'evolució de la despesa mensual de les 11 escomeses de gas natural, seguint les dates d'emissió de factures, i amb un total anual de 79.258'29 €, es:



L'ajuntament disposa d'una instal·lació de plaques solars, formada per 108 plaques, una superfície coberta de 141,48 m<sup>2</sup> i una potència pic de 19,44 kW, ubicada al sostre de l'escola bressol els Bellugets, on tota l'energia generada s'introdueix a la xarxa i que enguany ha proporcionat uns ingressos de 9.174'84 €.

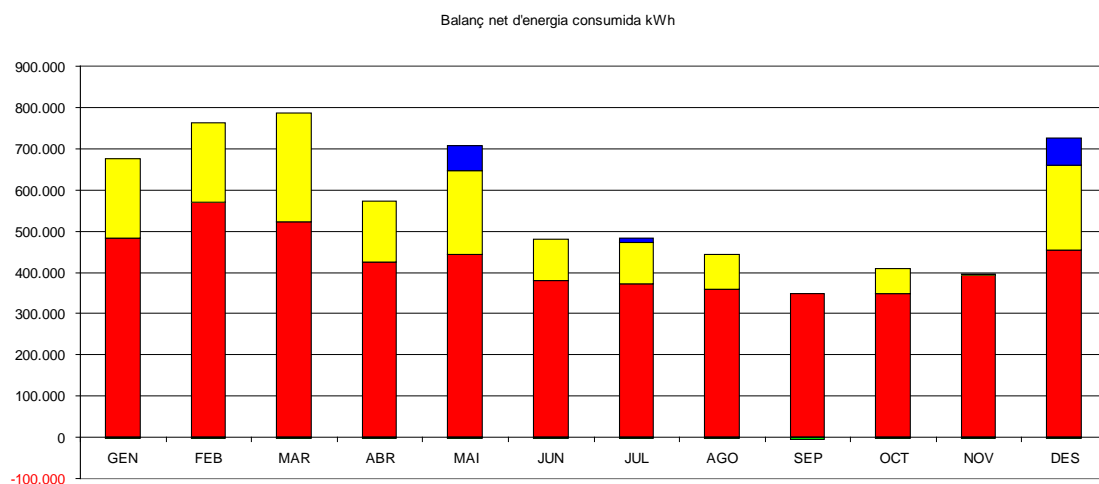


Adicionalment, i representant un canvi de perímetre en el pressupost gestionat per aquesta àrea, s'inclou la despesa originada com a conseqüència de la compra d'estella forestal, amb un total de 4.285'80 €



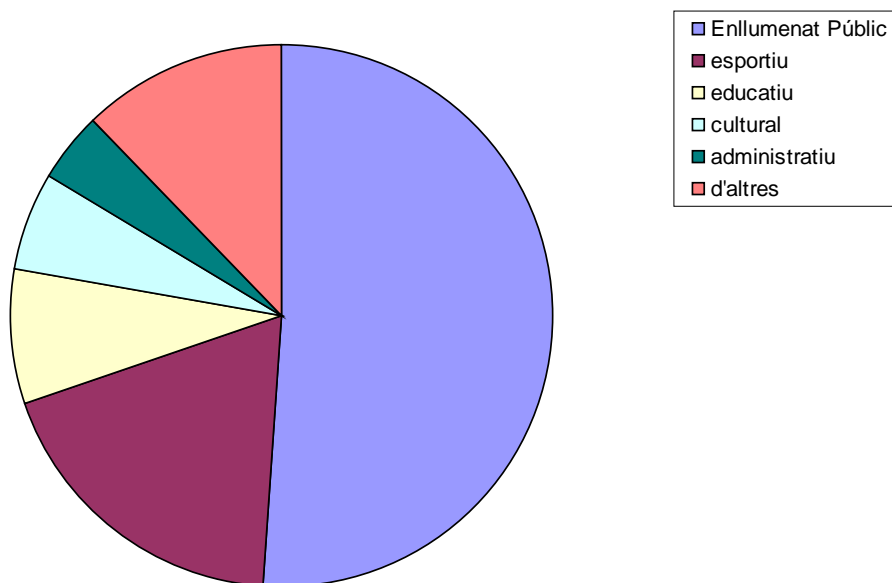
El balanç net anual d'energia activa consumida en kWh, seguint les dates d'emissió de les factures d'electricitat i gas, es de 6.761.708, amb els següents orígens:

- 5.102.732 d'aprovisionament a les escomeses elèctriques (veure columnes vermelles al següent gràfic)
- 1.552.144 d'aprovisionament a les escomeses de gas (columnes grogues)
- 29.398 de subministrament a xarxa d'origen fotovoltaic (petites columnes verdes)
- 136.230 corresponents a biomassa (columnes blaves)



El detall del cost, per sub-tipologia de consum, es el següent:

Cost per sub tipologia



## 9 Atenció ciutadana

Temàtica	2015	2016	2017
Neteges forestals	3	3	1
Residus i contenidors	9	32	38
Plagues	11	7	4
Arbres i enjardinament	2	0	4
Neteges rieres	0	1	0
Sanitat ambiental	2	4	2
Animals domèstics	0	2	4
Animals salvatges	0	0	2
Crema de restes vegetals	4	0	1
Altres	0	1	0
<b>TOTAL</b>	<b>31</b>	<b>50</b>	<b>56</b>

## 10 Indicadors

### Residus:

- Oferir un servei accessible als usuaris

Habitants per punt de recollida de residus	2015	2016	2017
Vidre	163,57	64,03	98,82
Paper/cartró	163,57	64,03	98,82
Envasos	55,85	64,03	98,82
Fracció orgànica	52,05	64,03	98,82
No selectiva (resta)	52,05	64,03	98,82
Oli de cuina	11.450,00	4.571,80	4.625,00

\* L'increment de la ràtio d'habitants per punt de recollida s'explica per què s'han agrupat contenidors, resultant menys ubicacions amb més contenidors cadascuna.

% d'utilització de la deixalleria	2015	2016	2017
Nombre d'entrades totals/població	27,53%	63,71%*	87,99%

\* La diferència en el nombre d'entrades s'atribuïble al canvi d'empresa gestora i sistema de recompte.

- Assolir uns nivells adequats de recollida selectiva

% de la recollida selectiva sobre el total de recollida de residus	2015	2016	2017
Vidre	5,21%	5,25%	6,13%
Paper/cartró	3,58%	5,70%	6,20%
Envasos	3,39%	4,33%	4,79%
Fracció orgànica	11,87%	12,33%	11,59%

Kg recollits per habitant i any	2015	2016	2017
Vidre	34,70	35,39	42,66
Paper/cartró	23,81	38,36	43,19
Envasos	22,53	29,13	33,33
Fracció orgànica	78,98	83,03	80,69
Voluminosos	16,22	20,15	25,50
No selectiva (resta)	397,18	371,57	384,99
Deixalleria	120,08	111,15	85,68

- Recursos utilitzats

	2015	2016	2017
Despesa corrent en recollida de residus per habitant	104,65 €	97,11 €	109,97 €
Despesa corrent en recollida de residus per tona recollida (no inclou deixalleria)	0,18 €	0,17 €	0,18 €

Servei de recollides comercials i d'inspecció

Establiments donats d'alta al servei de recollides comercials	956 oberts
Nombre visites a establiments inspeccions i informatives	229
Nombre avisos per incompliment ordenança residus	4
Nombre actes denúncia emeses	40

Ús del servei de recollida de residus domèstics porta a porta

Total habitatges en l'àmbit de recollida porta a porta	1991
% habitatges que utilitzen el servei de recollida amb el cubell específic	35,40%
Mitjana d'usuaris per dia que han tret el cubell marró	108
Mitjana d'usuaris per dia que han tret el cubell blanc	136

Sol·licitud de bonificacions per residus

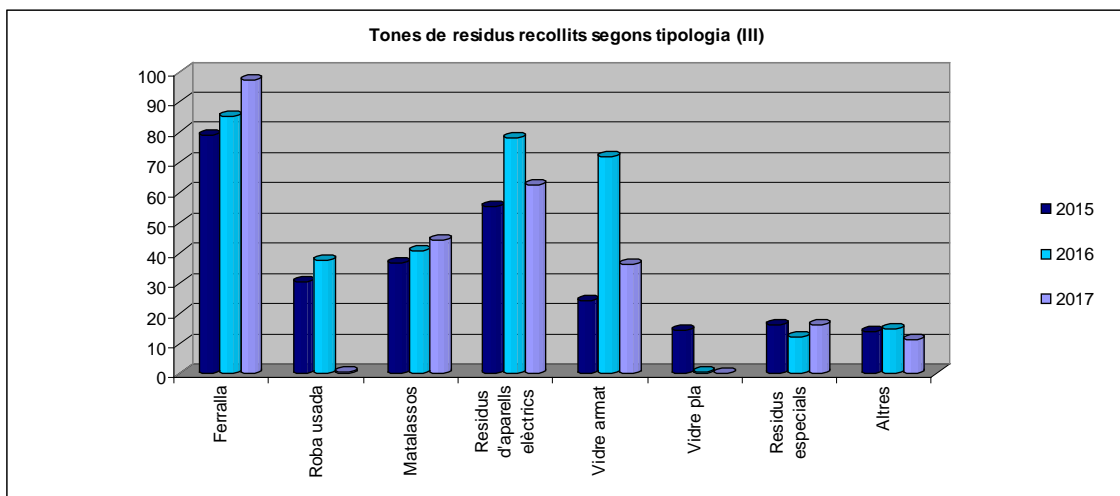
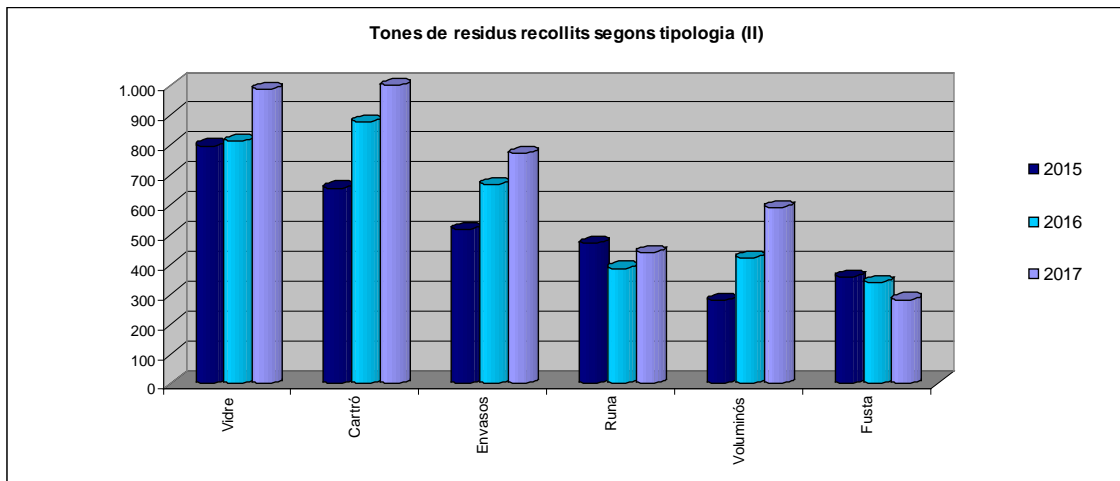
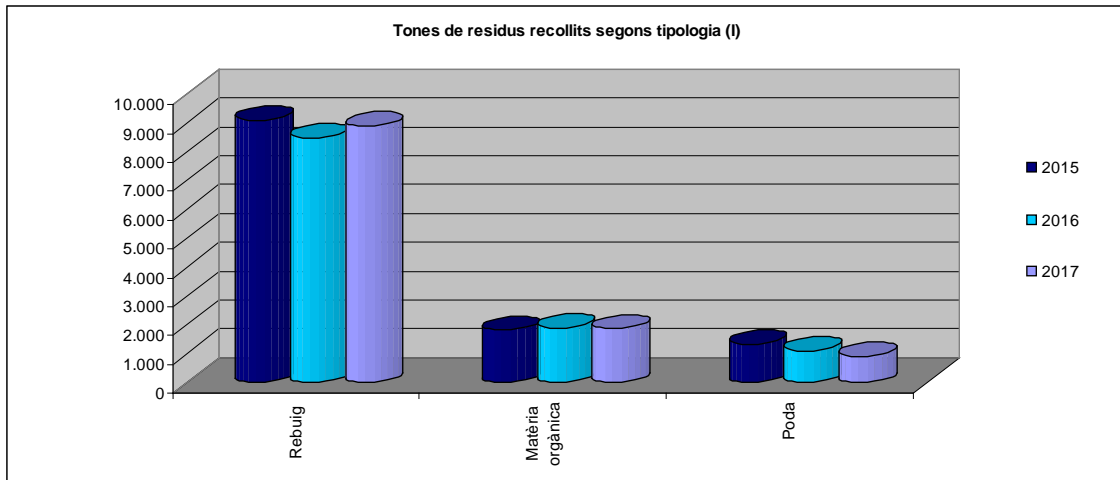
	2015	2016	2017
Bonificacions de la taxa de residus per ús deixalleria i/o compostatge aprovades durant l'any. *	175	153	
Bonificacions de la taxa de residus per ús de la deixalleria aprovades durant l'any			165
Bonificacions de la taxa de residus per compostatge domèstic aprovades durant l'any			101

\* Part de les sol·licituds ho son per les dues bonificacions.

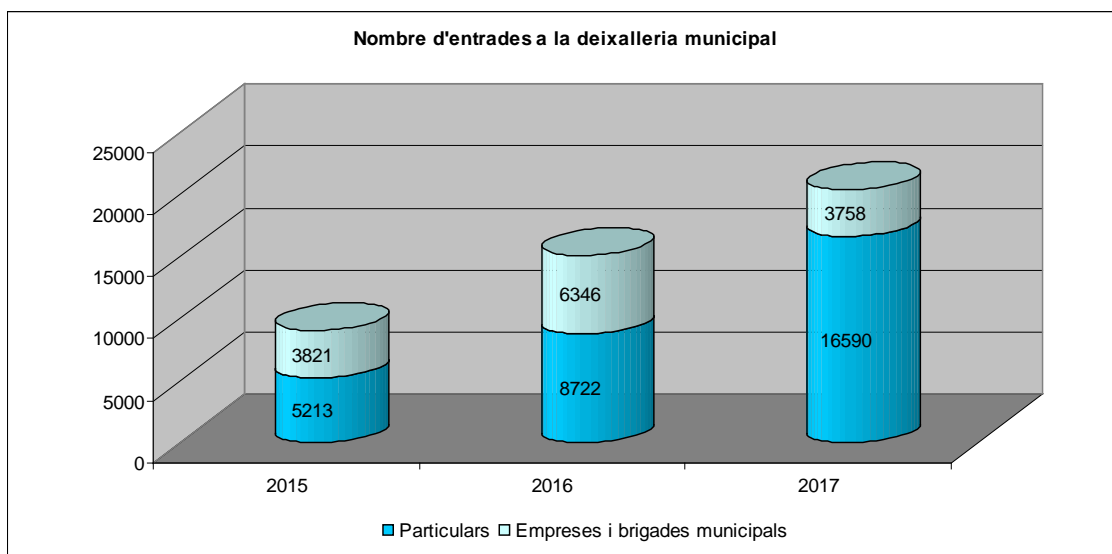
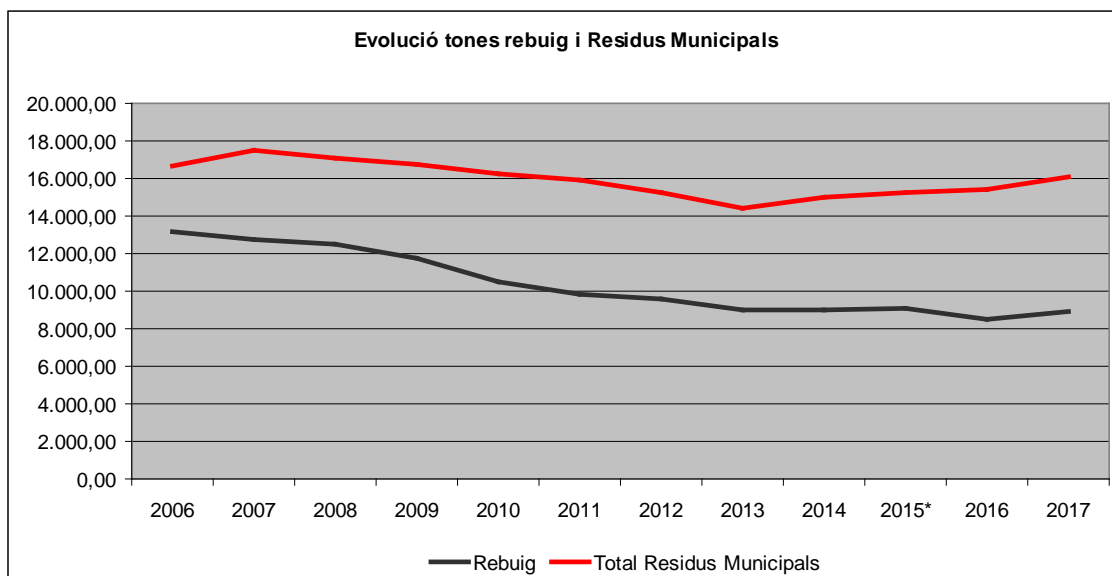
Inversió en conservació de la biodiversitat

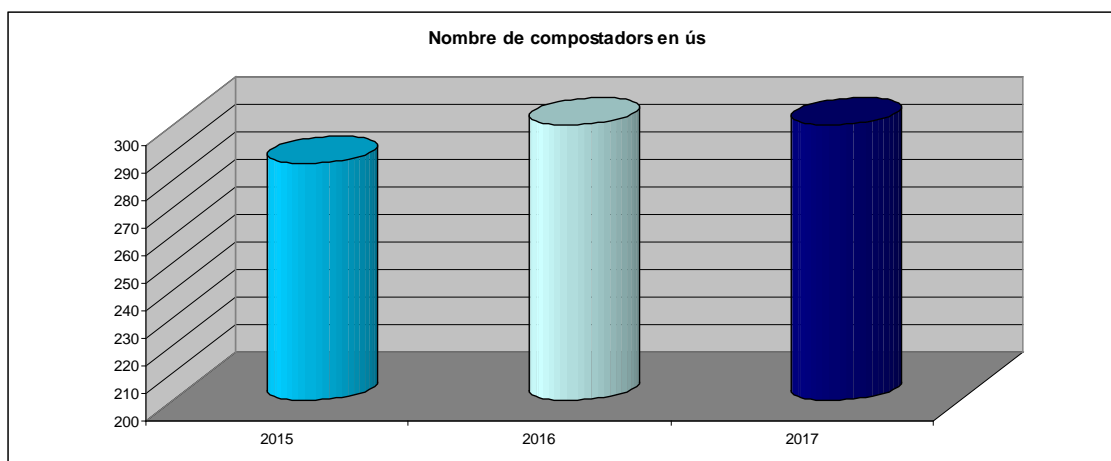
	2015	2016	2017
€/habitant destinats a projectes de protecció del medi natural	0,52	0.26	0.61





\*Altres: olis vegetals, porexpan, pneumàtics, piles



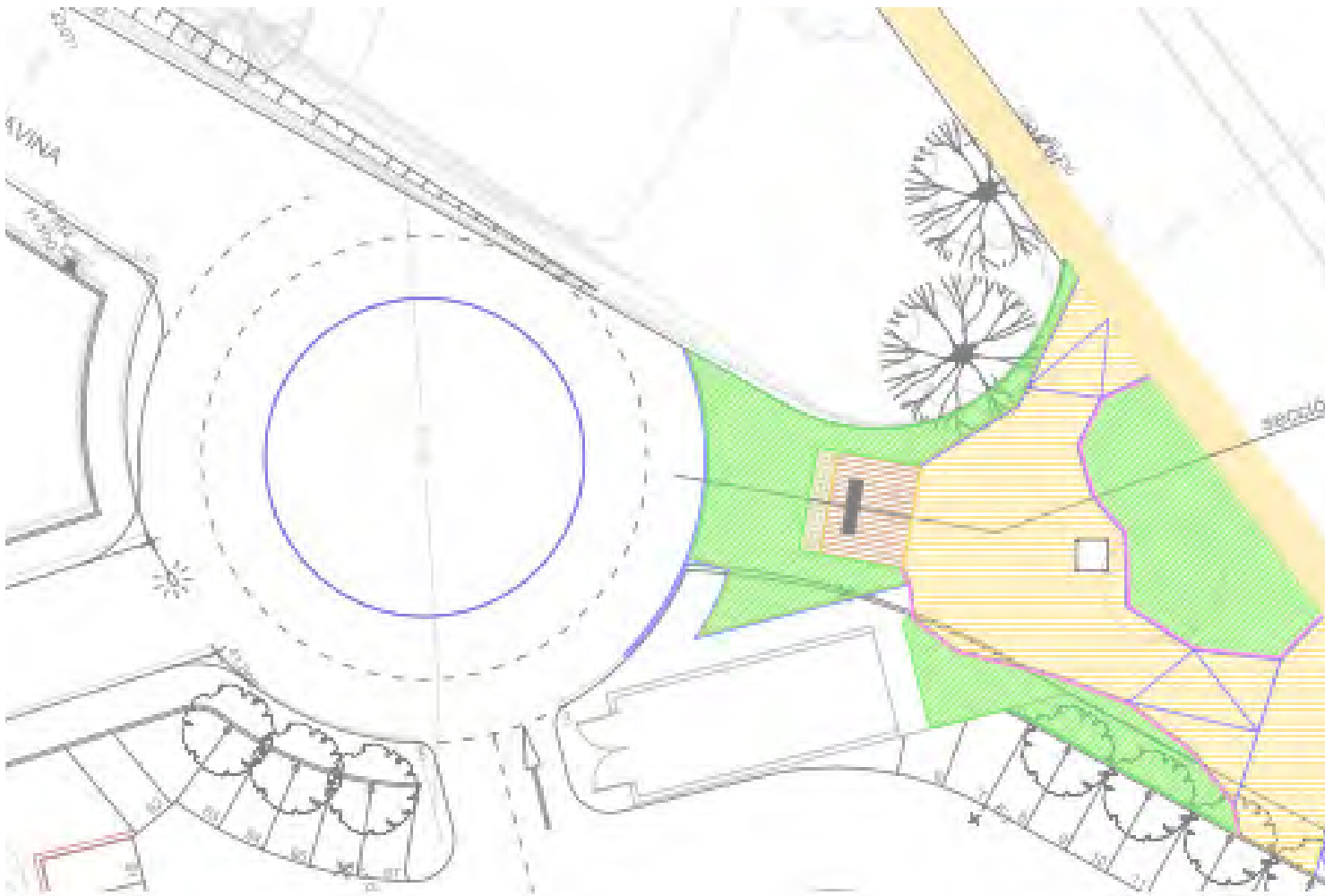


## 11. Actuacions de futur

- Instal·lar nous tancats de fusta per a contenidors.
- Incrementar les actuacions d'informació i sensibilització ambiental i de civisme mitjançant els agents cívics i un equip de sis informadors de carrer contractats a través de programes d'ocupació del Departament de Treball.
- Millorar la ubicació dels contenidors per a la recollida de residus per tal de facilitar l'accessibilitat, millorar la seguretat, la imatge de l'indret, i racionalitzar el nombre de punts, agrupant alguns punts propers entre sí.
- Millorar el servei de recollida selectiva mitjançant contenidors tipus "iglú" delegat al Consell Comarcal del Baix Empordà.
- Implantar un sistema d'identificació i registre dels usuaris de la deixalleria municipal mitjançant targetes, amb l'objectiu de facilitar el tràmit de sol·licitud de la bonificació per utilització de la deixalleria.
- Actualitzar el reglament del servei públic de prevenció d'incendis.
- Implantar les actuacions resultants de la diagnosi per a la millora de la gestió de les restes vegetals.
- Elaborar una guia de natura sobre els valors geològics del litoral de Palafrugell.
- Instal·lar punts de recàrrega de vehicles elèctrics.

# MEMÒRIA 2017

## ÀMBIT DE TERRITORI



### **Serveis Municipals**

Regidor Xavier Rangel Martínez (gener-maig)  
Regidor Lluís Ros Colls (maig-desembre)

# Índex

---

## Serveis Municipals

- 1 Atenció ciutadana
- 2 Enllumenat municipal
- 3 Conservació i manteniment de la via pública
- 4 Platges i serveis de temporada
- 5 Manteniment edificis municipals
- 6 Zones enjardinades i arbrat
- 7 Escorxador Municipal
- 8 Cementiri Municipal
- 9 Senyalització viària
- 10 Neteja viària
- 11 Suport logístic a actes i festes
- 12 Indicadors
- 13 Projectes de futur

## Serveis Municipals

### 1 Atenció ciutadana

El servei d'atenció ciutadana de l'àrea de Serveis Municipals té com objectiu satisfer les demandes d'informació sobre la vila i atendre les queixes i els suggeriments sobre l'estat de la via pública.

Els serveis que s'ofereixen són:

- Obtenir informació sobre tràmits i gestions relacionats amb l'àrea de Serveis Municipals tals com les ocupacions de via pública dels establiments, petició de material municipal per a la celebració d'actes i festes al carrer, instal·lació de circs i firaires, permisos per realitzar gravacions o filmacions, instal·lació de banderoles i pancartes ...
- Tramitar qualsevol incidència o desperfecte a la via pública tals com fanals fosos, papereres desbordades, mobiliari urbà trencat, incidències amb la neteja dels carrers, estat de les voreres i dels fermes asfàltics, parcs infantils, estat de les zones verdes, xarxes de sanejament ....
- Qualsevol incidència en el manteniment del Cementiri Municipal.
- Qualsevol incidència amb l'Escorxador Municipal
- Informació sobre la gestió del Projecte d'ordenació de les platges de Palafrugell (Pla d'Usos i Serveis de temporada).

### 2 Enllumenat Municipal

Des de l'àrea de Serveis Municipals es duu a terme el control i la gestió de l'enllumenat públic i la xarxa semafòrica. Mensualment es confecciona un inventari dels diferents punts de llum de la xarxa de l'enllumenat públic que cal substituir per diferents motius, ja sigui a causa de trencaments per col·lisions de vehicles, per actes de vandalisme, per robatori o per envelliment. L'empresa concessionària del manteniment de la xarxa de l'enllumenat públic és Enllumenats Costa Brava, S.L.

Les millores durant el transcurs de l'any 2017 han estat les següents:

- Millora de l'enllumenat del passatge de Teresa Ferrer i Serras de Calella (substitució de balises per a llumeneres amb columna).
- Reposició de punts de llum del carrer del Gas i Cavallers, Mestre Sagrera i Plaça d'Europa.
- Soterrament de línia aèria d'enllumenat públic del carrer Migjorn.
- Obres de reposició de l'enllumenat públic fase XI.



- Substitució de l'enllumenat públic del carrer de Barcelona.
- Reposició de 3 punts de llum (carrer Montserrat, Mallorca i Coral)
- Substitució de les llumeneres del camí de ronda a la cala d'Aigua Xelida des del carrer de Capsacosta.



- Nova instal·lació d'enllumenat al carrer de Sant Roc de Calella (només hi havia una farola).
- Reposició de 4 fanals de l'enllumenat públic (carrer Gurugú, Paraguai, Tres Pins i avinguda d'Espanya).
- Substitució de 2 llumeneres al carrer dels 3 pins de Calella.
- Substitució de columnes d'enllumenat en mal estat de conservació als carrers de les Illes Formigues i del passeig de la Torre.
- Substitució de les llumeneres del carrer de la Riera de Tamariu per reducció llum intrusiva i estalvi energètic.
- Substitució de pantalles de fluorescents del parc urbà de la Sauleda.
- Soterrament de tram de línia aèria d'enllumenat públic al carrer de la Cala Marquesa.
- Substitució de columnes d'enllumenat públic que presenten greus deficiències d'oxidació.
- Soterrament de tram de 20 metres de línia aèria d'enllumenat del carrer Lladó cantonada amb el carrer Mediterrani.

### 3 Conservació i manteniment de la via pública

Les empreses que gestionen el manteniment i la conservació de la via pública són:

PERE GIRALT SAGRERA S.A., manteniment de mobiliari, paviments dels carrers, voreres i senyalització vertical. Muntatge d'infraestructures per a festes i actes al carrer.

PILOSTOP, gestiona el manteniment de les pilones automàtiques de la plaça Sant Pere de Calella i del carrer d'en Gotes de Tamariu.

L'empresa mixta d'AIGÜES COSTA BRAVA S.A. té el contracte del manteniment dels EBARS (estacions de bombeig d'aigües residuals)

SOREA, neteja de xarxes d'aigües residuals i pluvials del municipi.

Tanmateix s'efectuen reparacions de fusteria, serralleria, pintura, instal·lacions, mitjançant personal propi (pintor, lampista) o bé contractant industrials.

Les actuacions específiques executades en el transcurs de l'any 2017 són les següents:

### Mobiliari urbà

- Instal·lació de papereres al sector del Prat Xirlo I, II i III
- Reparacions de les tanques de fusta del mirador del Far (sector excavacions) i de les tanques del camí de ronda de Cala Pedrosa.
- Substitució de 62 jardineres de fusta amb estructura d'acer inoxidable pel passeig marítim de Calella.



- Substitució del tancament filat de reixa al passeig Pau Casals.
- Subministrament i instal·lació de fites de protecció a la vorera de davant de la comissaria dels mossos d'esquadra.
- Instal·lació de barana de fusta a les escales del camí de ronda de Calella, accés des del mirador de Josep Granés.
- Substitució del tancament de reixa de la finca dels antics pous d'aigua de les Arenes.



- Reparació i muntatge de la barana del carrer Joaquim Mir de Tamariu.
- Subministrament i instal·lació de baranes i rampes per skatepark de Palafrugell.
- Reposició de la tanca metàl·lica del passeig de Carles Vilà caiguda per efectes del temporal de vent.

### Parcs i zones d'esbarjo

- Restauració del "vas" de l'estany i subministrament de tramada per xarxa tridimensional del parc de la Plaça Coromines.
- Instal·lació de tancament de fusta tractada a la zona de jocs infantils del parc La Punxa.



- Instal·lació de xarxes de niló de protecció de la zona esportiva del parc urbà de la Sauleda.



## Vorereres

- Millora de les voreres del carrer de la Cala de Cabres i Quermany de Tamariu.
- Millora de les voreres del carrer del Barcelonès, Bellavista, Aneto, Canigó, Equador, Pescadors i del Cadí de Tamariu.
- Reparació de voreres al carrer de Còrsega.
- Intervenció de millora a les voreres del passeig de Pau Casals, passeig de la Torre i del Carrer de Gelpí.
- Ampliació de la vorera oest del carrer de l'Alguer de Calella.
- Intervenció de millora de les voreres de l'avinguda Costa Brava, Fitor, del Gas i de l'Empordà.
- Adaptació dels guals de vorera a normativa d'accessibilitat al carrer de la Costa Verda i Santiago Rossinyol.
- Intervenció de millora a les voreres dels carrers de la Miranda, Cala del Vedell, Baldomer Gili Roig, Pintor Joan Serra Ermità Corbera i Lladó.
- Intervenció de millora a les voreres del carrer de la Garrotxa, Sant Ramon, sector plaça Joan Corominas i Santiago Sobrequés.
- Intervenció de millora al tram de vorera de l'avinguda d'Espanya cantonada amb Rosa Laviña (importants deformacions per arrels).
- Intervenció de millora a les voreres i rampa d'accés de la residència geriàtrica, a l'avinguda de Pompeu Fabra.
- Intervenció de millora a les voreres del carrer del Pastor i del Dofí.

## Pavimentacions

- Intervenció de millora al paviment del carrer Pi i Margall (sector Museu del Suro).
- Pavimentació de tram de vorera sense urbanitzar al carrer de Pio Baroja.
- Pavimentació d'escocells plaça Joan Baptista Mas.
- Obres d'abuixardat del carrer Estret per tal de donar-li rugositat.
- Demolició de roca de granet de grans dimensions amb risc geològic de despreniment a la carretera d'accés al Far de Sant Sebastià.

## Camins i rieres

- Adequació del camí d'Ermedàs al carrer del jardí botànic per tal de tornar-lo a fer transitable als vehicles.
- Desbrossament de la llera de la riera de Vilarnau.
- Reparació de gabions de la riera de Vila-seca, entorn del centre municipal d'educació.
- Construcció d'una llosa armada a la llera de la riera de Brugueres al seu pas pel camí de la Viola.

## Escales

- Reparació de les escales d'obra d'accés al mirador del final del carrer de Sa Roncadora. Les escales s'han construït d'acer inoxidable.

## Ferms asfàltics

- Intervenció de reparació del ferm de formigó del carrer de Dulce Chacón Gutierrez.
- Intervenció de millora del ferm del carrer de Fra Bernat Boil.
- Reposició del ferm malmenat per incendi de contenidors de la plaça de les Teranyines i del carrer d'Ermità Corbera.
- Enderroc de la plataforma elevada formada amb llambordes a la cruïlla del carrer de Pals amb Manufactures del Suro i reformació de la mateixa amb aglomerat asfàltic.



### Equips de contenidors soterrats

- Eliminació de les instal·lacions de contenidors soterrats del carrer de la Riera de Tamariu.
- Eliminació dels contenidors soterrats del carrer de Francesc Estrabau.
- Eliminació dels contenidors soterrats del carrer de Villaamil.
- Reparació dels equips soterrats de la plaça del Poble.

### Xarxa de pluvials

- Millora de la recollida d'aigües pluvials del final del carrer de Ribagorça.
- Implantació de xarxa de recollida d'aigües pluvials a l'avinguda de l'avinguda d'Antoni J. Rovira, entre Fuerteventura i Chopitea de Calella.
- Construcció de sifons als embornals del carrer Picasso per evitar males olors.
- Treballs de modificació de l'interceptor de recollida d'aigües pluvials del carrer d'Àngel Guimerà per evitar sorolls i millorar la captació d'aigua.
- Construcció d'embornal de recollida d'aigües pluvials al carrer Pastor.
- Millora de la xarxa de drenatge d'aigües pluvials al carrer de l'àvia catalana; construcció d'embornal de recollida per solventar punt baix.
- Construcció d'embornal de recollida d'aigües pluvials al carrer dels Ullastres, per solucionar punt baix, acumulació aigua important al ferm d'aglomerat.
- Construcció d'embornal de recollida d'aigües pluvials al carrer de Capsacosta, per solucionar un punt baix que acumulava aigua de pluja.

## 4 Platges i serveis de temporada

L'àrea de Serveis Municipals confecciona el Pla de distribució d'Usos i Serveis de Temporada de les platges de Calella, Llafranc i Tamariu amb la Direcció General d'Ordenació del Territori i Urbanisme de la Generalitat de Catalunya que és qui té la competència del domini públic marítimoterrestre.

En aquest pla de distribució s'inclouen tots els serveis de platges tals com: boies, caiacs, hamaques, terrasses de bars i restaurants, varadors, canals per a les embarcacions, lavabos, rentapeus, passeres d'accés, ....

A l'inici de cada temporada d'estiu l'àrea de Serveis Municipals gestiona la posta a punt dels serveis de les platges, el detall és el següent:

- Col·locació de les escales a la platja de Tamariu
- Col·locació de les passeres a les platges de Llafranc, Canadell i Tamariu.
- Instal·lació dels rentapeus a les platges de Llafranc i Tamariu.
- Instal·lació de la barrera en el carrer de la Riera de Tamariu.

- Connexió de les escomeses pels lavabos de les platges.
- Col·locació, posta a punt i connexió de les dutxes.
- Anivellació de la sorra de la platja de Tamariu i Canadell
- Netejes a fons de les sorres de les platges.
- Instal·lació de les papereres a totes les platges.
- Lloguer dels lavabos públics de les platges de Llafranc, Tamariu i Canadell
- Anivellar terrenys i col·locar taulons per a la instal·lació de la Creu Roja i WC de les platges.
- Instal·lació dels indicadors de les platges.
- Col·locació dels pictogrames, horaris i indicadors dels lavabos públics.
- Col·locació de les torres de vigilància de la Creu Roja i les casetes de la Creu Roja.
- Col·locació de la Biblioplatja a Tamariu.
- Col·locació dels cendrers a les platges.
- Servei de barca a les platges per a la neteja i recollida de residus a l'aigua.

Altres actuacions específiques executades l'any 2017:

- Canvi d'emplaçament dels lavabos d'estiu de la platja del Canadell: formació de noves escomeses i adequació de l'espai.
- Reparació de la màquina neteja platges.

## 5 Manteniment edificis municipals

La gestió del manteniment dels edificis municipals és portada a terme per l'àrea de Serveis Municipals. Els serveis gestionats són els següents:

- Instal·lacions contra incendis (extintors) amb l'empresa PREVENFOC.
- Sistemes de seguretat (alarmes) amb l'empresa SEGURITEC.
- Manteniment d'instal·lacions de climatització amb les empreses SEITEC, AITERM i FREDARO.
- Manteniment extinció d'incendis de la campana de fums de la cuina de l'escola Carrilet i de l'escola Pi Verd amb l'empesa amb les empreses SODYMAN i SERVEI TECNIC VIDAL I PORTA S.L.
- Control i prevenció de la legionel·la a les escoles Barceló i Matas, Torres Jonama, Belluguets, Tomanyí i Policia Local amb l'empresa TRAMAT.
- Manteniment de les instal·lacions tèrmiques de plaques solars de la Llar d'Infants Tomanyí amb l'empresa SOLICLIMA.
- Manteniment de les portes automàtiques de les peixateries, carnisseries i biblioteca amb l'empresa ACCÉS RAPID.
- Manteniment de la jardineria dels edificis municipals amb l'empresa Centre de Cultius Tramuntana.
- Manteniment d'ascensors amb les empreses ASVALL, SERRA, ENINTER, CRUXENT, THYSSEN KRUPP i ASCENSORS GIRONA.
- Neteja de dependències amb l'empresas EULEN i GARBET.
- Pintura i electricitat de dependències amb personal propi de l'àrea de Serveis Municipals.

- Manteniment dels exutoris de la Bòbila amb l'empresa AERASPIRATOS.
- Manteniment del sistema de refrigeració del Mercat del Peix amb l'empresa DECOFRIO.

En el transcurs de l'any 2017 s'han portat a terme les següents actuacions de manteniment a les diferents àrees:

#### Llars d'infants

- Substitució d'una finestra de la llar d'infants Tomanyí que per tenir una superfície gran provoca ruptures freqüents dels vidres.
- Subministrament i instal·lació de tarima de fusta terrasses exteriors edifici Belluguets.
- Folrar de fusta les parets de la caseta de la llar d'infants Tomanyí.

#### Escoles Municipals

- Tala de pins inestables als patis de les escoles Torres Jonama i Barceló i Matas.
- Substitució del sostre de les pèrgoles del pati d'educació infantil de l'escola Carrilet.
- Adequació de les instal·lacions dels quartos de calderes (folrar canonades calefacció, tapar fals sostre guix, posar més il·luminació, posar tapes a les caixes d'empalmes) a l'escola Barceló i Matas.
- Nova instal·lació de climatització al menjador de l'escola Barceló i Matas.
- Treballs d'aïllament tèrmic de 2 aules de la planta pis de la façana nord i substitució de 2 radiadors que estaven en mal estat a l'escola Barceló i Matas.
- Instal·lació d'una porta nova pels lavabos del menjador de l'escola Barceló i Matas.
- Instal·lació d'una porta nova per l'aula de P5 de l'escola Carrilet. (inversió 250 €)
- Modificació de la instal·lació de la calefacció de la sala annexa a la sala de calderes de l'escola Torres Jonama per tal de formar una obertura a l'exterior.
- Substitució de la tanca de reixa del pati de l'escola Carrilet, paral·lela a les escales d'accés.
- Canviar tots els dispensadors (6 unitats) de paper de mans de les aules de P3, P4 i P5 de l'escola Carrilet.
- Col·locació de dispensadors de paper tipus bobina i dispensadors de sabó de mans a 9 aules de l'escola Torres Jonama (de l'aula 7 a la 16 excepte la 14).
- Instal·lació de tendal de cobriment a la gàbia conillera de l'escola Pi Verd.
- Instal·lació de dues escales metàl·liques d'accés als patis interiors de l'escola Carrilet
- Canviar les guies correderes inferiors de les aules del cicle infantil de l'escola Carrilet
- Substitució de 8 finestres deteriorades per envelliment de l'escola Torres Jonama.
- Substitució de llumeneres exteriors del pati de l'escola Barceló i Matas.

#### Ajuntament

- Treballs d'impermeabilització d'una terrassa de l'edifici consistorial i del fossó de l'ascensor de Serveis Socials.
- Nova instal·lació d'alarma anti-intrusió a les dependències de l'aula taller.
- Substitució d'equips de climatització de la zona de servidors de l'Ajuntament.
- Substitució dels tancaments exteriors de les dependències de l'àrea de serveis municipals (atorgament subvenció per part de la Diputació).
- Intervenció de millora a les façanes de l'edifici de la Bòbila Vella, consistent en l'arrebossat de la façana i extracció d'antics suports de serveis.
- Treballs de pintura integral de l'edifici restaurat al carrer Ample número 9: parets, sostres i fusteria.
- Nova instal·lació d'endolls i xarxa de comunicacions als 4 despatxos de la planta pis de l'edifici de recaptació.

- Nova instal·lació de climatització dels dos despatxos de la planta baixa del carrer Botines (nova ubicació defensor del ciutadà)
- Nova instal·lació de xarxa elèctrica d'endolls i xarxa d'informàtica del despatx contigu al GIS.

#### Mercats Municipals

- Substitució de motors de les portes automàtiques del mercat de la carn.
- Reparació dels controladors de les safates de fred del mercat del peix.

#### Locals Socials i naus entitats

- Formació d'obertura (porta) a la façana posterior de la nau dels carrossaires al carrer Vall d'Aran.
- Substitució de la màquina refredadora de la instal·lació de climatització de les escoles velles de Llofriu.

## 6 Zones enjardinades i arbrat

L'àrea de Serveis Municipals procura per a la gestió i control del servei de manteniment de la jardineria i zones verdes municipals. L'empresa concessionària del manteniment és CESPÀ JARDINERIA S.L.

A part de les accions que entren dins del manteniment i conservació dels espais verds com són la neteja i desbrossament de les zones verdes, retallar branques perilloses, reg i manteniment de les jardineres, segues de gespa, les podes dels arbres, etc.... aquest any 2017 s'han executat les següents accions:

- Adquisició d'arbrat per replantar les 42 baixes produïdes al llarg de l'any a la via pública.
- Tala de pins inestables al carrer del Marbre de Llafranc i al carrer de Illa Blanca.
- Millora de l'enjardinament de les escales de Joaquim Mir.
- Sanejat de pins de l'aparcament de zona blava del carrer de la riera de Tamariu.
- Eliminació de pi mort al carrer del Puigmal.
- Retirada d'arbre caigut al marge del carrer de Sa Ronadora.

## 7 Escorxador Municipal

Es tracta d'un escorxador de baixa capacitat. Només es fa sacrifici de bestiar que aporten tractants a petició dels carnissers que fan ús de les instal·lacions. El personal que treballa és municipal, excepte el veterinari que depèn del Departament de Sanitat de la Generalitat de Catalunya.

El bestiar que se sacrifica a l'escorxador municipal és oví, cabrit, boví i porcí. No es fa d'especejament dels animals.

Setmanalment es fa arribar al Departament d'Agricultura Ramaderia i Pesca de La Bisbal, el DOCUMENT D'IDENTIFICACIÓ BOVÍ (DIB) de les espècies de boví sacrificades a l'escorxador i amb menys de 12 mesos d'edat. D'aquesta manera, els ramaders cobren unes primes per sacrificar els animals amb aquesta edat.

Mensualment es porta a terme el seguiment del sistema de seguretat i higiene alimentària mitjançant l'empresa TECOALI.

Des del mateix escorxador es porta un control del sacrifici diari on es relaciona el carnisser, el tipus de bestiar, els caps i el pes. Les tarifes que s'apliquen es calculen sobre el pes dels animals, excepte dels cabrits i dels garrins que es calcula a raó dels caps morts.

Els residus de l'escorxador són separats i dipositats en uns contenidors especials i recollits per un gestor autoritzat de residus d'aquest tipus.

Les execucions de millora o manteniment portades a terme per Serveis Municipals durant el transcurs de l'any 2017 són les següents:

- Subministrament de paper, sabó de mans i productes de neteja.
- Neteja de la fosa de l'escorxador anual emesa per l'empresa SOREA.

## 8 Cementiri Municipal

Des de les dependències de l'àrea de Serveis Municipals es porta la gestió i el control del servei de manteniment del Cementiri Municipal. Atenem les queixes, observacions i sol·licituds dels ciutadans envers aquest servei.

L'empresa concessionària del servei és AUFUCE que a part de les tasques de gestió, conservació i manteniment del Cementiri té el servei de porta fèretres.

Les construccions funeràries del cementiri són de tipus nínxols, criptes, columbaris, tombes i panteons.

Durant el transcurs de l'any 2017 s'han portat a terme les següents actuacions específiques:

- Substitució de les balises de llum del passadís central per tal de millorar la visibilitat.



- Trasllet de cadires i posta a punt del Cementiri per a la missa dels difunts.

## 9 Senyalització viària

L'àrea de Serveis Municipals de l'Ajuntament gestiona el manteniment i/o substitució de la senyalització vertical malmesa (senyals de trànsit, pilones, miralls, plaques de carrer...) de forma prioritària per tal de mantenir la seguretat vial al municipi.

També s'encarrega, a través de la brigada de manteniment de la via pública, concessionat a l'empresa Pere Giralt Sagrera S.L., de senyalitzar provisionalment tots aquells punts afectats per obres de manteniment, accidents o per desperfectes per causes naturals (ventades, pluges torrencials). Aquestes accions es coordinen conjuntament amb l'àrea de la Policia Local.

Durant el transcurs de l'any 2017 s'han portat a terme les següents actuacions específiques:

- Confecció de 99 plaques per a les trietes de publicitat situades a la vila.
- Confecció de 22 plaques de carrer substituïdes per envelliment o deteriorament.
- Confecció de 5 senyals de no llançar-se a l'aigua per donar compliment a la Capitania Marítima de Palamós.
- Confecció de 2 senyals d'advertència de perillositat amb les corresponents plaques complementàries de riuades sobtades.

## 10 Neteja viària

L'àrea de Serveis Municipals procura per a la gestió i control del servei de manteniment de la neteja viària dels nuclis de Palafrugell, Llofriu i platges. L'empresa concessionària del manteniment és URBASER S.A.

S'entén per zona pública qualsevol espai al qual es pot accedir de forma il·limitada: carrers, places, vials, accessos, cales, camins de ronda, platges, etc. Per tal d'obtenir els millors resultats en la imatge de la vila es pren especial atenció a les entrades de les escoles, instituts, llars d'infants, parades de bus, parcs infantils,....

Els tractaments de neteja ordinari són:

- Escombrada manual: realitzades per un o varis operaris que consisteix en escombrar i recollir tots els residus de la via pública i el buidatge de les papereres.
- Escombrada mecànica: és el tractament realitzat per un vehicle dotat de raspalls destinat a escombrar els paviments que ho permetin.
- Baldeig: és el tractament realitzat per una baldejadora o cisterna amb el que mitjançant la projecció d'aigua a pressió contra el paviment aconseguix arrancar la brutícia i transportar-la fins els embornals.

Els serveis de neteja de la via pública tenen una programació diària de tasques a realitzar, segons la temporada de l'any i la zona. En el cas dels barris de Calella, Llafranc i Tamariu reben una actuació preferent durant la temporada d'estiu on es veuen incrementats els seus efectius i els seus mitjans degut a l'increment de visitants.

## 11 Suport logístic a actes i festes

Com cada any s'ha tramitat, conjuntament amb el Departament de Territori i Sostenibilitat de la Generalitat de Catalunya, el permís d'ús de la zona de domini públic maritimoterrestre per tal que tant les diferents associacions de Palafrugell realitzin les activitats lúdiques i festives que tenen programades a les platges i als passejos marítims de Calella, Llafranc i Tamariu com diverses empreses portin a terme campanyes de publicitat a través de gravacions. S'han tramitat un total de 27 peticions de les quals 19 són d'associacions que han dut a terme un total de 88 activitats (39 a Calella, 22 a Llafranc i 27 a Tamariu) i 8 d'activitats comercials.

Durant l'any 2017 les diferents brigades de l'àrea de Serveis Municipals (manteniment, jardineria, neteja, lampisteria, enllumenat i pintura) han col·laborat en el muntatge i lliurament de material de més de 306 actes organitzats per associacions i entitats del municipi.

En total s'han comptabilitzat 8.284 actuacions en les quals s'han utilitzat les brigades per donar suport a associacions i entitats de Palafrugell (veure quadre indicadors).

## 12 Indicadors

### 12.1 Indicadors actuacions serveis de brigada

INDICADORS DEL SERVEI	2017	2016	2015	2014
Incidències neteja viària	4.093	4.136	7.200	7.506
Incidències manteniment carrers	2.324	2.201	2.185	2.960
Incidències enllumenat públic	490	462	477	393
Incidències lampisteria	470	517	423	456
Incidències jardineria vila i platges	567	544	761	912
Incidències treballs de pintura	340	260	350	348
<b>Totals</b>	<b>8.284</b>	<b>8.120</b>	<b>11.396</b>	<b>12.575</b>

### 12.2 Indicadors suport brigada municipal per a la realització d'actes de diferent entitats del municipi

ACTUACIONS DE LES BRIGADES PER DONAR SUPORT A ACTES PÚBLICS (PER DIES)				
	2017	2016	2015	2014
Brigada de manteniment	313	265	274	298
Brigada de neteja viària	55	23	72	59
Brigada d'enllumenat	125	16	93	103
Brigada de jardineria	27	02	8	14
Lampisteria	24	46	24	13
Pintura	02	02	02	01
<b>Totals</b>	<b>546</b>	<b>355</b>	<b>473</b>	<b>488</b>

### 12.3 Indicadors espais verds urbans i tractaments fitosanitaris

	2017		
m2 d'espais verds per habitant	m2 total d'espais verds	532.465	23,43
	Habitants (IDESCAT)	22.725	
% m2 d'espais verds per m2 de sòl urbà	m2 total d'espais verds	532.465	8,07
	m2 de sòl urbà	6.600.000	
% m2 de superfície tractada amb productes químics fitosanitaris per m2	m2 de tractats amb agroquímics	70.500	13,24
	m2 total d'espais verds	532.465	
% m2 de superfície tractada amb lluita biològica activa per m2	m2 de tractats amb insectes	5.050	0,94
	m2 total d'espais verds	532.465	



#### 12.4 Indicadors d'arbrat i el seu manteniment.

	2017		
<b>habitants per arbre</b>	Habitants (IDESCAT)	22.725	<b>4,41</b>
	arbres totals	5.150	
<b>% d'arbres podats respecte el total d'arbres</b>	arbres podats	2.000	<b>38,83</b>
	arbres totals	5.150	
<b>% d'arbres tractats amb lluita biològica activa respecte el total d'arbres</b>	arbres tractats amb insectes	550	<b>10,68</b>
	arbres totals	5.150	

#### 12.5 Indicadors d'enllumenat públic, eficiència i contractació.

	2017		
<b>W/lamp potència total instal·lada respecte al nombre total de làmpades</b>	Kw potència total instal·lada	920,038	<b>121,68</b>
	Uts total de làmpades	7.561	
<b>lm/W lúmens totals instal·lats respecte a la potència total instal·lada</b>	Lúmens totals	94.253.560	<b>102,45</b>
	Kw potència total instal·lada	920,038	
<b>potència total contractada respecte a potència instal·lada</b>	Kw potència total contractada	1.407,000	<b>1,53</b>
	Kw potència total instal·lada	920,038	
<b>€ despesa elèctrica enllumenat per habitant</b>	€ despesa enllumenat any	447.726,96	<b>19,70</b>
	Habitants (IDESCAT)	22.725	

#### 12.6 Indicadors qualitat neteja viària.

	2017		
<b>% equip manual</b>	hores equip manual	39.407	<b>76,20</b>
	hores anuals de servei	51.712	
<b>% equip mecànic</b>	hores equip mecànic	7.951	<b>15,38</b>
	hores anuals de servei	51.712	
<b>% equip aigua batre</b>	hores equip aigua batre	2.936	<b>5,68</b>
	hores anuals de servei	51.712	
<b>% equip mecànic sorra platges i barca</b>	hores equip sorra i barca	1.418	<b>2,74</b>
	hores anuals de servei	51.712	

### 13. Projectes de futur

- Instal·lació d'un gronxador inclusiu (adaptat per a discapacitats) en compliment de l'acord del Consell Infantil.
- Intervenció de millora de les voreres del carrer de la Garriga.
- Intervenció de millora a les voreres del carrer Illes Formigues.
- Llosa de formigó al Recinte Firal per a pàrquing de vehicles del Centre de Cultius Tramuntana.

- Reparació de deformacions del ferm d'aglomerat asfàltic al carrer del Vallès i a la plaça de Gertrudis Roldós.
- Adjudicació del servei de manteniment de la jardineria municipal.
- Treballs de renovació de la pintura de la plaça del Poble.
- Reparació de flonjalls del ferm d'aglomerat asfàltic del carrer Andorra.
- Intervenció de millora a les voreres del carrer d'Isaac Peral de Llafranc
- Renovació de la pintura de la façana de la Biblioteca Municipal.
- Renovació de la pintura de la façana del Mercat municipal del peix.
- Treballs de manteniment de la pintura de l'interior del Mercat municipal de la carn.
- Treballs de pintura de la façana de la Bòvila Vella al carrer Garriga i Miquel Vinque i Meyer.
- Consolidació d'una nova zona d'esbarjo infantil al Prat Xirlo III de Calella.
- Millores d'accessibilitat i d'enllumenat a la vorera per vianants de dintre de la plaça Joan Corominas.
- Repàs asfàltic de sots i flonjalls al carrer Manufactures del Suro.
- Adequació de la xarxa de sanejament i de pluvials a la cruïlla del carrer Chopitea amb l'avinguda de Joan Pericot i Garcia.
- Adequació de la xarxa de pluvials al carrer Xaloc.
- Adequació de la xarxa de sanejament i de pluvials a la cruïlla del carrer Sant Pere amb Daró.
- Instal·lació de nova climatització al 1r i 2n pis del Centre Municipal d'educació.
- Remodelació de l'enjardinament de la plaça del Mestre Joan Planas.
- Remodelació de l'enjardinament de l'espai Marta Mata i Garriga.
- Segona fase de substitució de jardineres de les platges.
- Tercera fase de la substitució de les finestres per millorar l'aïllament tèrmic de l'escola Barceló i Matas.
- Substitució de portes a l'escola Barceló i Matas per tal de sectoritzar i millorar l'aïllament tèrmic.